

Zmiana Miejscowego Planu Zagospodarowania Przestrzennego „Farmy fotowoltaiczne w miejscowościach Jedlicze, Moderówka i Żarnowiec” – część I



Prognoza oddziaływania na środowisko

Opracowanie:
mgr inż. Lucyna Zymyn
mgr inż. Anna Hawaj

Krosno, lipiec 2021



Zawartość opracowania

Część opisowa		
1.	Informacje wstępne	4
1.1.	Podstawa prawna opracowania	4
1.2.	Cel i zakres opracowania	4
1.3.	Metodyka opracowania prognozy oddziaływania na środowisko	4
2.	Informacje o zawartości, głównych celach projektu Zmiany Planu i jego powiązaniach z innymi dokumentami	5
2.1.	Analiza zgodności projektu Zmiany Planu z określonymi w obowiązującym Studium uwarunkowań i kierunków zagospodarowania przestrzennego Miasta i Gminy Jedlicze obszarów przebiegu powiązań przyrodniczych, ciągów i korytarzy ekologicznych	7
2.2.	Opis lokalizacji terenu objętego projektem Zmiany Planu względem: głównych zbiorników wód podziemnych, ujęć wody i ich stref ochronnych z uwzględnieniem zakazów i nakazów obowiązujących w tych strefach, terenów zagrożonych zalewaniem wodami powodziowymi (ze wskazaniem, że założenia projektu Zmiany Planu są zgodne z warunkami korzystania z tych obszarów)	9
2.3.	Informacja o prognozach oddziaływania na środowisko dokumentów powiązanych z projektem Zmiany Planu	10
3.	Analiza i ocena istniejącego stanu środowiska, w tym na obszarach objętych przewidywanym znaczącym oddziaływaniem, oraz potencjalne zmiany tego stanu w przypadku braku realizacji projektu Zmiany Planu	10
3.1.	Analiza stanu środowiska	10
3.2.	Waloryzacja przyrodnicza terenu objętego znaczącym oddziaływaniem, wraz z opisem kryteriów i metodyki w oparciu, o które dokonano waloryzacji	12
3.3.	Potencjalne zmiany stanu środowiska w przypadku braku realizacji projektu Zmiany Planu	13
4.	Ocena oddziaływania skutków realizacji projektu Zmiany Planu na stan wód powierzchniowych i podziemnych	14
4.1.	Przedstawienie planowanych rozwiązań związanych z gospodarką wodną	14
4.2.	Identyfikacja jednolitych części wód powierzchniowych i podziemnych wraz ze wskazaniem ustalonych dla nich celów środowiskowych	14
4.3.	Wskazanie terenów, które ze względu na planowany sposób zagospodarowania będą mogły mieć wpływ na cele środowiskowe JCW	15
4.4.	Zidentyfikowanie oddziaływań dopuszczonych rozwiązań projektu Zmiany Planu mających wpływ na cele środowiskowe	16
4.5.	Ocena wpływu realizacji rozwiązań planistycznych na wskazane cele środowiskowe	16
4.6.	Wskazanie środków minimalizujących zidentyfikowane oddziaływania	16
5.	Analiza, czy ustalenia projektu Zmiany Planu wzmacniają realizację celów środowiskowych, ewentualnie czy łagodzą te cele, mają jakiegokolwiek znaczenie dla danego celu środowiskowego lub kolidują z tymi celami	16
6.	Analiza i ocena istniejących problemów ochrony środowiska istotnych z punktu widzenia realizacji projektu Zmiany Planu, w szczególności dotyczące obszarów podlegających ochronie na podstawie przepisów ustawy z dnia 16 kwietnia 2004r. o ochronie przyrody (Dz. U. z 2021 r., poz. 1098)	17
6.1.	Identyfikacja, analiza i ocena oddziaływań generowanych ustaleniami projektu Zmiany Planu na zasoby, twory i składniki przyrody, a także cele ochrony przyrody wymienione w art. 2 ustawy z dnia 16 kwietnia 2004 roku o ochronie przyrody	18
6.2.	Identyfikacja, analiza i ocena oddziaływań generowanych zapisami projektu Zmiany Planu na cele i przedmioty ochrony obszaru Natura 2000 Jasiołka PLH180011, jego integralność oraz spójność sieci Natura 2000	20
6.3.	Analiza i ocena zgodności projektu Zmiany Planu z planem zadań ochronnych ustanowionym zarządzeniem Regionalnego Dyrektora Ochrony Środowiska w Rzeszowie z dnia 4 lipca 2014 r. w sprawie ustanowienia planu zadań ochronnych dla obszaru Natura 2000 Jasiołka PLH180011 (Dz. Urz. Woj. Podkarpackiego z 2014 r., poz. 1922)	25
6.4.	Informacja, czy ustalenia projektu Zmiany Planu nie spowodują działań wymienionych w art. 33, ust. 1 ustawy o ochronie przyrody oraz czy nie zachodzą przesłanki zawarte w art. 34 ww. ustawy	26
7.	Cele ochrony środowiska ustanowione na szczeblu międzynarodowym, wspólnotowym i krajowym istotnych z punktu widzenia projektu Zmiany Planu oraz sposoby, w jakich te cele i inne problemy ochrony środowiska zostały uwzględnione podczas opracowywania projektu Zmiany Planu	26



8.	Przedstawienie danych przyrodniczych z terenu objętego znaczącym oddziaływaniem, w tym opis szaty roślinnej, siedlisk przyrodniczych, fauny, ze szczególnym uwzględnieniem taksonów objętych ochroną gatunkową oraz będących przedmiotem ochrony dla obszaru Natura 2000 Jasiołka PLH180011	28
9.	Analiza i ocena przewidywanych znaczących oddziaływań, w tym oddziaływania bezpośrednie, pośrednie, wtórne, skumulowane, krótkoterminowe, średnioterminowe i długoterminowe, stałe i chwilowe oraz pozytywne i negatywne, na cele i przedmiot ochrony obszaru Natura 2000 oraz integralność obszarów Natura 2000, a także na środowisko, a w szczególności na: różnorodność biologiczną, ludzi, zwierzęta, rośliny, wodę, powietrze, powierzchnię ziemi, klimat, zasoby naturalne, zabytki, dobra materialne	31
10.	Rozwiązania mające na celu zapobieganie, ograniczanie lub kompensację przyrodniczą negatywnych oddziaływań na środowisko, mogących być rezultatem realizacji projektu Zmiany Planu, w szczególności na cele i przedmiot ochrony obszaru Natura 2000 oraz integralność tego obszaru	34
11.	Rozwiązania alternatywne do rozwiązań zawartych w projekcie Zmiany Planu wraz z uzasadnieniem ich wyboru oraz opis metod dokonania oceny prowadzącej do tego wyboru albo wyjaśnienie braku rozwiązań alternatywnych	35
12.	Opis wpływu przewidywanego oddziaływania na krajobraz	35
13.	Opis oddziaływania przewidywanego zagospodarowania na klimat oraz wskazanie działań, które będą sprzyjały adaptacji do zmian klimatu	36
14.	Analiza, czy i w jaki sposób planowany rodzaj zagospodarowania wpłynie/nie wpłynie na dotrzymanie norm akustycznych na terenach objętych projektem Zmiany Planu i w jego sąsiedztwie oraz analiza wpływu terenów sąsiadujących na klimat akustyczny terenów objętych projektem Zmiany Planu i dotrzymanie norm akustycznych	36
15.	Wskazanie napotkanych trudności wynikających z niedostatków techniki lub luk we współczesnej wiedzy	38
16.	Propozycje dotyczące przewidywanych metod analizy skutków realizacji ustaleń projektu Zmiany Planu oraz częstotliwości jej przeprowadzania	38
17.	Informacja o możliwym transgranicznym oddziaływaniu na środowisko	38
18.	Wnioski	38
19.	Wykorzystane materiały	39
Załączniki:		
1.	Oświadczenie	
2.	Graficzne do Prognozy	



1. Informacje wstępne

Prognoza oddziaływania na środowisko została wykonana w ramach prac nad projektem Zmiany Miejscowego Planu Zagospodarowania Przestrzennego „Farmy fotowoltaiczne w miejscowościach: Jedlicze, Moderówka i Żarnowiec” – część I.

Zakres prognozy został uzgodniony z regionalnym dyrektorem ochrony środowiska i powiatowym państwowym inspektorem sanitarnym.

1.1. Podstawa prawna opracowania

Podstawą prawną opracowania prognozy oddziaływania na środowisko jest art. 51 ust. 2 oraz art. 52 ustawy z dnia 3 października 2008 roku o udostępnianiu informacji o środowisku i jego ochronie, udziale społeczeństwa w ochronie środowiska oraz o ocenach oddziaływania na środowisko (Dz. U. z 2021 r., poz. 247 ze zm.).

Zgodnie z zapisami ww. ustawy zakres prognozy został uzgodniony z Regionalnym Dyrektorem Ochrony Środowiska w Rzeszowie (pismo z dnia 25.06.2021, znak: WOOŚ.411.1.65.2021.AP.4) i Powiatowym Państwowym Inspektorem Sanitarnym w Krośnie (pismo z dnia 09.06.2021, znak: PSNZ.9020.1.10.2021).

1.2. Cel i zakres opracowania

Celem opracowania prognozy oddziaływania na środowisko projektu Zmiany Miejscowego Planu Zagospodarowania Przestrzennego „Farmy fotowoltaiczne w miejscowościach: Jedlicze, Moderówka i Żarnowiec” – część I zwanego dalej projektem Zmiany Planu, jest poinformowanie uczestników biorących udział w działaniach związanych zagospodarowaniem terenów objętych projektem Zmiany Planu o skutkach, jakie może spowodować w środowisku realizacja jego ustaleń.

Prognozę oddziaływania na środowisko opracowano dla obszarów objętych projektem Zmiany Planu z uwzględnieniem powiązań z sąsiednimi terenami.

W prognozie dokonano analiz oraz ocen określonych w art. 51 ust. 2 i art. 52 ustawy z dnia 3 października 2008 roku o udostępnianiu informacji o środowisku i jego ochronie, udziale społeczeństwa w ochronie środowiska oraz ocenach oddziaływania na środowisko oraz zgodnie z dokonanymi uzgodnieniami zakresu i stopnia szczegółowości.

Istota prognozy zawiera się w ocenie:

- na ile ustalenia projektu Zmiany Planu pozwolą na zachowanie istniejących wartości środowiska,
- na ile ustalenia projektu Zmiany Planu zachowają, wzbogacą lub odtworzą wartości środowiska,
- czy ustalenia projektu Zmiany Planu będą potęgować ewentualne zagrożenia,
- czy ustalenia projektu Zmiany Planu stwarzają zagrożenie dla celów i przedmiotów ochrony obszaru Natura 2000 Jasiołka PLH180011,
- czy ustalenia projektu Zmiany Planu nie powodują działań wymienionych w art. 33, ust. 1 ustawy o ochronie przyrody, oraz czy nie zachodzą przesłanki zawarte w art. 34 tejże ustawy,
- czy ustalenia projektu Zmiany Planu zapewniają realizację celów ochrony przyrody wymienionych w art. 2, ust. 2 ustawy o ochronie przyrody.

Analizy przeprowadzone w prognozie oparto na następujących założeniach:

- stanem odniesienia jest sposób zagospodarowania określony w obowiązującym Planie,
- teren zostanie zagospodarowany zgodnie z ustaleniami projektu Zmiany Planu,
- stanem docelowym prognozy będzie hipotetyczny stan środowiska po zrealizowaniu ustaleń określonych w projekcie Zmiany Planu.

1.3. Metodyka opracowania prognozy oddziaływania na środowisko

Prognoza oddziaływania na środowisko powstała w wyniku analizy i oceny dot. realizacji ustaleń projektu Zmiany Planu ze szczególnym uwzględnieniem obszarów chronionych na podstawie przepisów ustawy o ochronie przyrody, w tym obszaru Natura 2000 Jasiołka PLH180011. Analizowano, m.in. wpływ oddziaływań generowanych ustaleniami projektu Zmiany Planu na cele i przedmioty ochrony obszaru Natura 2000 Jasiołka PLH180011, jego integralność oraz spójność sieci Natura 2000, w szczególności wpływ na właściwy stan ochrony siedlisk przyrodniczych, gatunków i ich siedlisk będących przedmiotem ochrony ww. obszaru. Analizowano i oceniano oddziaływania generowane realizacją ustaleń projektu Zmiany Planu na zasoby, twory i składniki przyrody, a także cele ochrony



przyrody wymienione w art. 2 ustawy z dnia 16 kwietnia 2004 roku o ochronie przyrody (Dz. U. z 2021 r., poz. 1098) prognozując czy planowane zagospodarowanie nie spowoduje działań wymienionych w art. 33, ust.1 ustawy z dnia 16 kwietnia 2004 roku o ochronie przyrody.

Analizy przeprowadzone w Prognozie obejmują obszary objęte projektem Zmiany Planu wraz z obszarami pozostającymi w zasięgu potencjalnego oddziaływania wynikającego z realizacji jego ustaleń.

Prognoza oddziaływania na środowisko projektu Zmiany Planu, została opracowana zgodnie z art. 51 i art. 52 ustawy z dnia 3 października 2008 roku o udostępnianiu informacji o środowisku i jego ochronie, udziale społeczeństwa w ochronie środowiska oraz o ocenach oddziaływania na środowisko oraz zgodnie z uzgodnionym zakresem.

Dla potrzeb analiz wykorzystano m.in. plan zadań ochronnych ustanowiony dla obszaru Natura 2000 Jasiołka PLH180011 oraz informacje zawarte w sdf.

Przyjęte metody opracowania Prognozy były konsekwencją analizowanego dokumentu, jakim jest projekt Zmiany Planu. Posłużono się metodą ekspercką oraz metodą analogii, czyli podobieństwa zjawisk.

Załączniki graficzne do prognozy zostały opracowane w skali projektu Zmiany Planu, po czym został zmniejszony z zachowaniem wszystkich elementów projektu Zmiany Planu.

W związku z tym, że Prognoza jest pisana językiem nietechnicznym, nie zawiera trudnych sformułowań technicznych, tekst jest zrozumiały dla każdego odbiorcy, zrezygnowano z zamieszczania streszczenia w języku niespecjalistycznym.

2. Informacje o zawartości, głównych celach projektu Zmiany Planu i jego powiązaniach z innymi dokumentami

Przedmiotem projektu Zmiany Planu jest teren położony w mieście Jedlicze, a zmiana dotyczy zmiany zagospodarowania terenów produkcyjnych energii elektrycznej z przeznaczeniem pod lokalizację farm fotowoltaicznych z możliwością lokalizacji innych współpracujących źródeł wytwórczych OZE z wyłączeniem elektrowni wiatrowych niebędących mikroinstalacjami (2PE i 3PE) oraz części terenów zieleni izolacyjnej (IZI) na tereny zabudowy techniczno-produkcyjnej 1P.

W projekcie Zmiany Planu znajdują się następujące ustalenia:

„§2. 1. Wprowadza się następujące zmiany na rysunku planu: tereny produkcyjne energii elektrycznej oznaczone symbolami: 2PE i 3PE oraz część terenu zieleni izolacyjnej oznaczoną symbolem IZI przeznacza się w granicach zmiany planu, na teren zabudowy techniczno-produkcyjnej oznaczony na rysunku zmiany planu symbolem **1P**; zmniejsza się powierzchnię terenu oznaczonego symbolem **1ZI**.

2. W uchwale Nr VI/29/2015 Rady Miejskiej w Jedliczu z dnia 2 marca 2015 r. (Dz. Urz. Woj. Podkarpackiego z dnia 18 marca 2015 r., poz. 845), wprowadza się następujące zmiany:

1) §1 ust. 5 otrzymuje brzmienie:

„Oznaczenia graficzne na rysunkach planu w postaci granicy obszaru objętego planem, linii rozgraniczających tereny o różnym przeznaczeniu, nieprzekraczalnej linii zabudowy oraz symboli literowych są obowiązującymi ustaleniami planu.”

2) §1 ust. 1 pkt 1 otrzymuje brzmienie:

„tereny produkcyjne energii elektrycznej, oznaczone na rysunkach planu symbolami: 1PE, 4PE, 5PE i 6PE;”

3) §7 ust. 1 otrzymuje brzmienie:

„Wyznacza się tereny produkcyjne energii elektrycznej, oznaczone na rysunkach planu symbolami **1PE – o powierzchni: 1,85 ha, 4PE – o powierzchni: 20,79 ha, 5PE – o powierzchni: 1,75 ha i 6PE – o powierzchni: 4,70 ha**, z przeznaczeniem pod lokalizację zespołu ogniw fotowoltaicznych z możliwością lokalizacji innych współpracujących źródeł wytwórczych OZE, z wyłączeniem elektrowni wiatrowych nie będących mikroinstalacjami.”

4) §7 ust. 2 pkt 2 otrzymuje brzmienie:

„dopuszcza się na terenach PE lokalizację budynku zaplecza technicznego o maksymalnej powierzchni zabudowy do 200 m², maksymalnym wymiarze poziomym – 20,0 m, wysokości najwyższej kalenicy budynku do 5,0 m od poziomu terenu przy głównym wejściu, z dachem dwuspadowym o kącie nachylenia połaci dachowych 20° - 30° - z możliwością instalacji dodatkowych źródeł wytwórczych energii elektrycznej z wyłączeniem elektrowni wiatrowych nie będących mikroinstalacjami;”

5) §7 ust. 6 otrzymuje brzmienie:



„Ustala się maksymalną wysokość paneli nad poziomem terenu – nie więcej niż 3,0 m.”

6) po §7 wprowadza się §7A w następującym brzmieniu:

„1. Wyznacza się **teren zabudowy techniczno-produkcyjnej**, oznaczony na rysunku planu symbolem **1P – o powierzchni: 4,31 ha**.

2. Ustala się zasady obsługi komunikacyjnej, urządzania terenu i standardów kształtowania zabudowy na obszarze określonym w ust.1:

1) obsługa komunikacyjna z dróg publicznych zlokalizowanych poza obszarem planu, poprzez dojazdy usytuowane na terenie 1P;

2) nieprzekraczalna linia zabudowy dla nowych budynków od krawędzi jezdni drogi publicznej usytuowanej poza granicą planu – 10,0 m;

3) dopuszcza się sytuowanie budynków w granicy lub w odległości 1,5 m od granicy terenu oznaczonego symbolem 1P, z zastrzeżeniem pkt 2;

4) dopuszcza się lokalizację wolnostojących; budynków garażowych, gospodarczych, magazynowych i innych służących funkcji produkcyjnej, w tym silosów czy innych prefabrykowanych zbiorników;

5) na części terenu od strony zachodniej do granicy wskazanej na rysunku planu (granica możliwości realizacji budynków usługowych i handlowych), dopuszcza się lokalizację budynków usługowych i handlowych;

6) dopuszcza się lokalizację zespołu ogniw fotowoltaicznych z możliwością lokalizacji innych współpracujących źródeł wytwórczych OZE, z wyłączeniem elektrowni wiatrowych nie będących mikroinstalacjami;

7) należy zrealizować miejsca parkingowe, w tym również miejsca na parkowanie pojazdów zaopatrzonych w kratę parkingową w ramach terenu 1P, w następującej ilości: co najmniej 1 miejsce na 5 zatrudnionych oraz 1 miejsce na 300 m² powierzchni użytkowej obiektów produkcyjnych;

8) maksymalna intensywność zabudowy nie może przekraczać 3,0;

9) minimalna intensywność zabudowy nie może być mniejsza niż 0,05;

10) wielkość powierzchni zabudowy do powierzchni terenu nie może przekroczyć 65%;

11) udział terenów biologicznie czynnych nie może być mniejszy niż 2% powierzchni terenu;

12) dopuszcza się podziały działek, pod warunkiem, że nowo wydzielona działka będzie nie mniejsza niż 0,30 ha;

13) ustala się maksymalny wymiar poziomy budynku: 250,0 m;

14) ustala się maksymalną wysokość (najwyższej kalenicy) budynków produkcyjnych, usługowych i handlowych nie więcej niż 16,0 m, innych budynków – nie więcej niż 12,0 m, dla silosów i innych prefabrykowanych zbiorników – nie więcej niż 22,0 m;

15) ustala się dachy – płaskie, dwuspadowe i wielopołaciowe, o kącie nachylenia połaci 0° - 30°;

16) dopuszcza się stosowanie dachów i elementów dachów jako jednospadowe i łukowe.

3. Ustala się zasady modernizacji, rozbudowy i budowy systemów infrastruktury technicznej na obszarze określonym w ust.1:

1) w zakresie zaopatrzenia w wodę: ustala się zaopatrzenie w wodę z istniejących wodociągów miejskich; dopuszcza się rozbudowę istniejących wodociągów oraz realizację nowych o przekroju nie mniejszym niż Ø 65;

2) w zakresie odprowadzania ścieków: ustala się odprowadzenie ścieków bytowych do sieci kanalizacji sanitarnej o przekroju nie mniejszym niż Ø 160, zakończonej oczyszczalnią ścieków w Jedliczu, ścieków przemysłowych pochodzących z prowadzonej działalności produkcyjnej do sieci zakończonej oczyszczalnią ścieków lub na bazie rozwiązań indywidualnych, z zachowaniem warunków określonych przepisami prawa;

3) w zakresie odprowadzania wód opadowych ustala się: odprowadzenie wód opadowych do sieci kanalizacji deszczowej o przekroju nie mniejszym niż Ø 160, z odprowadzeniem do zbiorczej sieci;

4) w zakresie elektroenergetyki: ustala się zaopatrzenie w energię elektryczną w oparciu o istniejącą sieć elektroenergetyczną oraz rozbudowywaną sieć wraz z urządzeniami elektroenergetycznymi; dopuszcza się zaopatrzenie w energię elektryczną lub wspomaganie źródeł konwencjonalnych, z mikroinstalacji OZE;

5) w zakresie gazownictwa: ustala się zaopatrzenie w gaz w oparciu o istniejącą oraz rozbudowywaną sieć gazową;

6) w zakresie zaopatrzenia w ciepło: ustala się zaopatrzenie z indywidualnych źródeł na bazie rozwiązań pozwalających minimalizować „niską emisję” zanieczyszczeń do powietrza;



7) w zakresie zaopatrzenia w sieci teletechniczne: ustala się budowę, rozbudowę i przebudowę sieci telekomunikacyjnych zarówno w formie tradycyjnej, jak i wykorzystując nowe technologie poprzez budowę infrastruktury światłowodowej;

8) w zakresie gospodarki odpadami: ustala się prowadzenie gospodarki odpadami komunalnymi zgodnie z zasadami przyjętymi na terenie gminy Jedlicze, odpadami przemysłowymi – zgodnie z przepisami prawa.”

7) §11 ust. 1 otrzymuje brzmienie:

„Wyznacza się **teren zieleni izolacyjnej** – oznaczony na rysunkach planu symbolem **1ZI** – o powierzchni: **0,42 ha.**”

8) skreśla się §12”.

W obowiązującym Planie zostały określone ustalenia obowiązujące na całym obszarze objętym planem, w tym również w obszarze objętym projektem Zmiany Planu.

W granicach całego obszaru objętego planem dopuszcza się:

- lokalizację urządzeń i sieci infrastruktury technicznej, jeżeli nie kolidują z innymi ustaleniami planu,
- budowę nowych linii średnich i niskich napięć, przebudowę i możliwość skablowania istniejących linii elektroenergetycznych 15 kV.

W granicach całego obszaru objętego planem zakazuje:

- lokalizowania obiektów tymczasowych, za wyjątkiem przeznaczonych do czasowego użytkowania w trakcie realizacji robót budowlanych na terenie budowy,
- lokalizowania budynków mieszkalnych,
- lokalizowania zadrzewień pod liniami elektroenergetycznymi (linii średniego napięcia 15 kV) w pasie 11 m (po 5,5 m w obie strony od osi linii).

Obowiązujący Plan określa również zasady zagospodarowania wynikające z potrzeby ochrony środowiska, przyrody i krajobrazu kulturowego, dziedzictwa kulturowego, zabytków i dóbr kultury współczesnej:

- zakazuje się lokalizowania obiektów, których lokalizacja na obszarze objętym planem wymagałaby utworzenia stref ograniczonego użytkowania poza obszarem planu,
- zakazuje się realizacji przedsięwzięć mogących znacząco oddziaływać na obszar Natura 2000, nie związanych bezpośrednio z ochroną tego obszaru lub nie wynikającej z tej ochrony.

Projekt Zmiany Planu jest powiązany z obowiązującym Miejscowym Planem Zagospodarowania Przestrzennego „Farmy fotowoltaiczne w miejscowościach: Jedlicze, Moderówka i Żarnowiec” – część I uchwalonym Uchwałą Nr VI/29/2015 Rady Miejskiej w Jedliczu z dnia 2 marca 2015 r., opublikowanym w Dzienniku Urzędowym Województwa Podkarpackiego z dnia 18 marca 2015 r., poz. 845. oraz ze Studium Uwarunkowań i Kierunków Zagospodarowania Przestrzennego Miasta i Gminy Jedlicze uchwalonym Uchwałą Rady Miejskiej Jedlicze Nr XXII/236/00 z dnia 15 września 2000 roku ze zmianami.

2.1. Analiza zgodności projektu Zmiany Planu z określonymi w obowiązującym Studium uwarunkowań i kierunków zagospodarowania przestrzennego miasta i gminy Jedlicze obszarów przebiegu powiązań przyrodniczych, ciągów i korytarzy ekologicznych

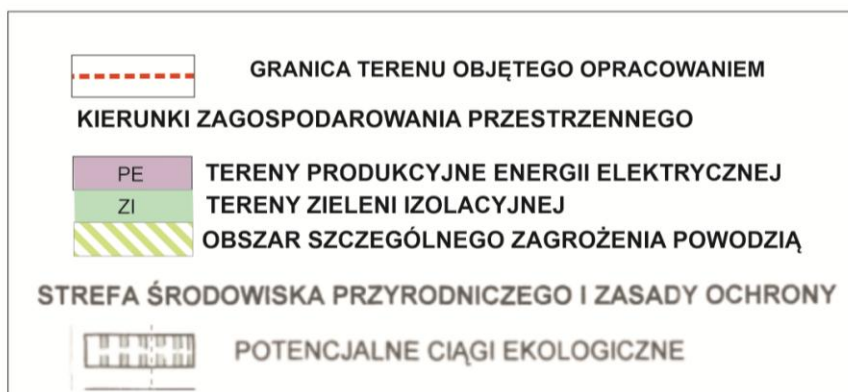
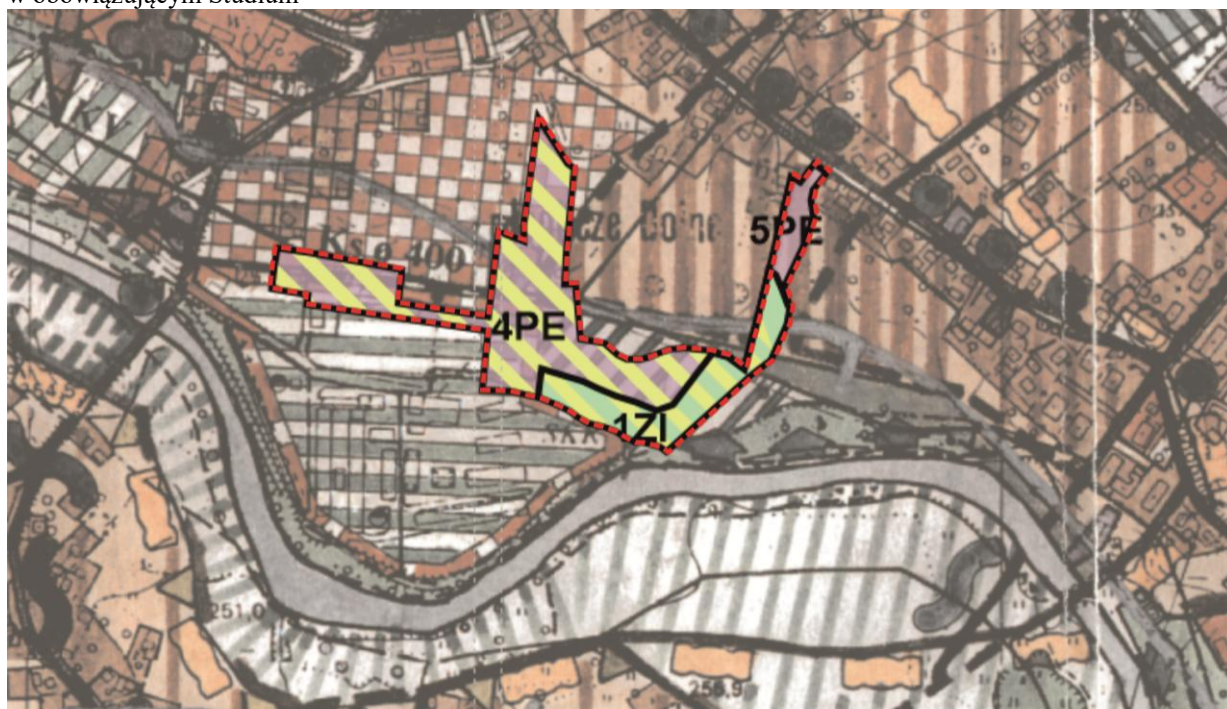
Tereny objęte projektem Zmiany Planu znajdują się poza korytarzami ekologicznymi, ciągami ekologicznymi wyznaczonymi w obowiązującym Studium (Rysunek 1) jak i poza korytarzami migracji dużych ssaków (Rysunek 2) ujętymi w opracowaniu *Projekt korytarzy ekologicznych łączących Europejską Sieć Ekologiczną Natura 2000 w Polsce* (Jędrzejewski i inni).

Należy też zaznaczyć, że projekt Zmiany Planu obejmuje tereny, które w obowiązującym Planie są przeznaczone pod tereny produkcyjne energii elektrycznej oraz w części pod zieleni izolacyjną.

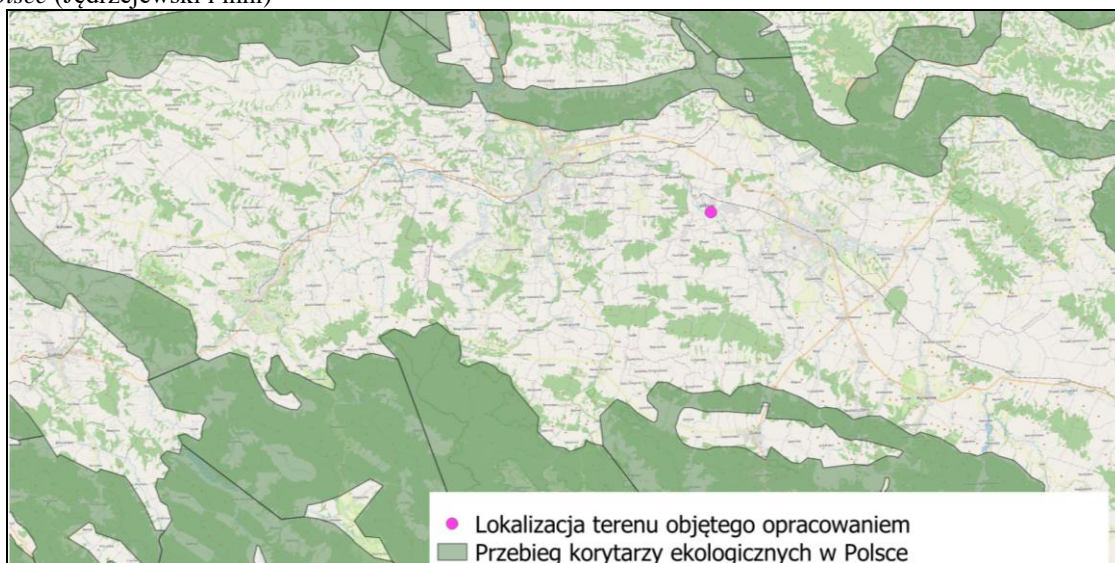
Ze względu na położenie terenu objętego projektem Zmiany Planu poza korytarzami ekologicznymi należy stwierdzić, że drożność korytarzy ekologicznych została zapewniona na obecnym poziomie.



Rysunek 1. Położenie terenów objętych projektem Zmiany Planu względem korytarzy ekologicznych wskazanych w obowiązującym Studium



Rysunek 2. Położenie terenu objętego projektem Zmiany Planu względem korytarzy migracji dużych ssaków ujętych w opracowaniu *Projekt korytarzy ekologicznych łączących Europejską Sieć Ekologiczną Natura 2000 w Polsce* (Jędrzejewski i inni)





2.2. Opis lokalizacji terenu objętego projektem Zmiany Planu względem: głównych zbiorników wód podziemnych, ujęć wody i ich stref ochronnych z uwzględnieniem zakazów i nakazów obowiązujących w tych strefach, terenów zagrożonych zalewaniem wodami powodziowymi (ze wskazaniem, że założenia projektu Zmiany Planu są zgodne z warunkami korzystania z tych obszarów)

Opis lokalizacji terenów objętych projektem Zmiany Planu względem:

- **ujęć wody i stref ochronnych** – W obszarze objętym projektem Zmiany Planu nie występują ujęcia wód powierzchniowych i podziemnych. Najbliżej, w odległości ok. 500 m. w kierunku południowo-wschodnim, znajduje się ujęcie wody powierzchniowej na rzece Jasiołce. W sąsiedztwie tego ujęcia, na prawym brzegu Jasiołki, znajduje się ujęcie wody podziemnej, a w kierunku zachodnim, w odległości ok. 600 m., ujęcie wody powierzchniowej na rzece Chlebianka¹. Na omawianym obszarze nie występują ich strefy ochronne.
- z danych RZGW w Krakowie „Strefy ochronne ujęć wód powierzchniowych i podziemnych” wynika, że tereny objęte projektem Zmiany Planu znajdują się poza wyznaczonymi strefami ochronnymi od ujęć wód powierzchniowych i podziemnych,
- **terenów zagrożonych zalewaniem wodami powodziowymi** – Według Map zagrożenia powodziowego i Map ryzyka powodziowego² teren opracowania znajduje się poza zasięgiem obszaru szczególnego zagrożenia powodzią (wodami 10-letnimi – Q 10% i wodami 100-letnimi – Q 1%), natomiast częściowo w zasięgu wód 500-letnich – Q 0,2% (w zachodniej części obszaru opracowania) (Rysunek 3),
- **Głównego Zbiornika Wód Podziemnych** – tereny objęte projektem Zmiany Planu znajdują się w obrębie Głównego Zbiornika wód Podziemnych Nr 433 Dolina Rzeki Wisłoka (Rysunek 4) Do tej pory nie została ustanowiona strefa ochrony zbiornika, nie można jednoznacznie przedstawić zasad zagospodarowania obowiązujących w strefie.

Rysunek 3. Położenie terenów objętych projektem Zmiany Planu względem terenów zalewowych

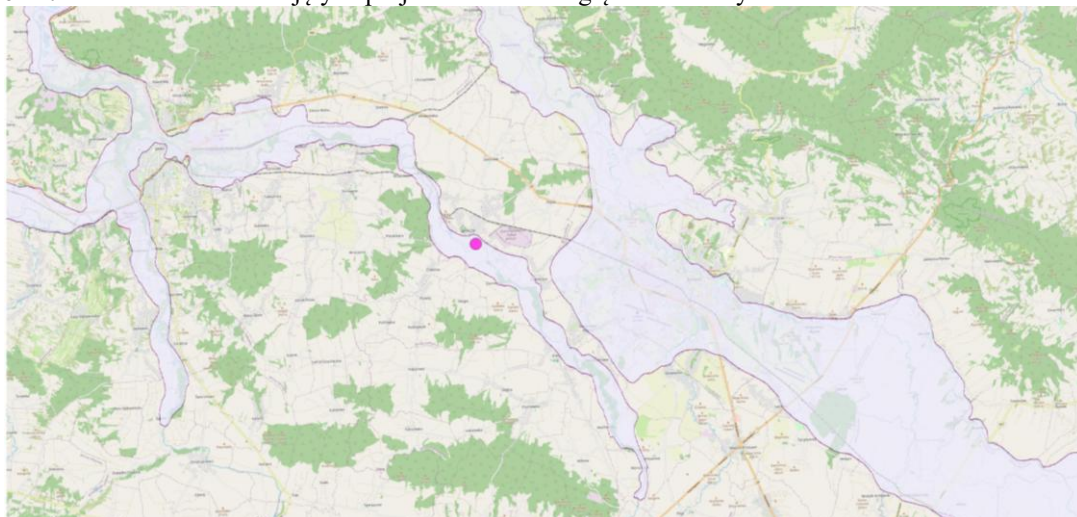


¹ Według danych Wód Polskich https://wody.isok.gov.pl/imap_kzgw/?gmap=gpWORP

² Według danych Wód Polskich <https://www.isok.gov.pl/hydroportal.html>



Rysunek 4. Położenie terenów objętych projektem Planu względem Głównych Zbiorników Wód Podziemnych



2.3. Informacja o prognozach oddziaływania na środowisko dokumentów powiązanych z projektem Zmiany Planu

Prognoza oddziaływania na środowisko była opracowana do projektu Miejsowego Planu Zagospodarowania Przestrzennego „Farmy fotowoltaiczne w miejscowościach: Jedlicze, Moderówka i Żarnowiec” – część I oraz do projektu Zmiany Studium Uwarunkowań i Kierunków Zagospodarowania Przestrzennego Miasta i Gminy Jedlicze.

Analizy przeprowadzone w prognozach nie wykazały znaczącego oddziaływania na środowisko, w tym na obszary Natura 2000. Zarówno plan jak i studium zostały uchwalone.

3. Analiza i ocena istniejącego stanu środowiska, w tym na obszarach objętych przewidywanym znaczącym oddziaływaniem, oraz potencjalne zmiany tego stanu w przypadku braku realizacji projektu Zmiany Planu

3.1. Analiza stanu środowiska

Analiza i ocena stanu środowiska została przeprowadzona dla następujących elementów środowiska:

Położenie terenu – teren objęty projektem Zmiany Planu położony jest w m. Jedlicze w jego południowej części (Jedlicze Dolne), na prawym brzegu Jasiołki, w otoczeniu przedsiębiorstwa Splast. Obejmuje działki ewidencyjne nr 1912/7, 1915, 1919/1, 1919/2, 1938, 1940, 1942, 1956, 1957, 1958, 1959/5, 1963. Pod względem fizyczno-geograficznym, obszar ten położony jest na południu wschodniej części mezoregionu Kotliny Jasielsko-Krośnieńskiej, a geobotanicznie przynależy do podokręgu Pogórze Fliszowe, okręgu Beskidy, działu Karpaty Zachodnie, podprowincji Karpackiej i prowincji Górskiej, Środkowoeuropejskiej. Teren ten położony jest na łagodnie nachylonej ku północy terasie zalewowej Jasiołki, na wysokości około 253-257 m n.p.m. Powierzchnia terenu jest wyrównana i nieznacznie nachylona w kierunku północnym i północno-wschodnim. Od wschodu i południowego wschodu oraz w większości od północy granica biegnie wzdłuż miedz użytków rolnych, nieznacznie kontaktując się z zabudową mieszkalną i gospodarczą oraz (na południowym-wschodzie) na małym fragmencie przylega do strefy łągów nadrzecznych. Pozostała część granicy południowej i zachodniej biegnie terenami przemysłowymi. Działki ewidencyjne 1940 i 1942, leżące w centralnej części terenu opracowania, objęte są zabudową magazynową, placami składowymi i nieużytkami z roślinnością ruderalną.

Geologia – według opracowania fizjograficznego gmina Jedlicze położona jest ona w obrębie zachodnich krańców dużej jednostki geologicznej zwanej Centralną Depresją Karpacką będącej częścią Pogórza Środkowobeskidzkiego w Zewnętrznych Karpatach Zachodnich. Ciągnie się ona od Sanoka do Jasła i wypełniona jest trzeciorzędowymi osadami warstw krośnieńskich dolnych, środkowych i górnych. Utwory czwartorzędowe reprezentowane są przez plejstocénskie deluwia zboczowe i osady rzeczne, a także przez holocénskie mady rzeczne.

Wody powierzchniowe – teren objęty projektem Zmiany Planu położony jest w obszarze jednolitej części wód powierzchniowych (JCWP) Jasiołka od Panny do Chlebianki (PLRW2000142184599). Według danych WIOŚ za 2018 r.³ jednolita części wód powierzchniowych



Jasiołka od Panny do Chlebianki charakteryzowała się złym stanem ze względu na stan chemiczny poniżej dobrego, stan ekologiczny nie był oceniany w 2018 r.

Wody powodziowe – tereny objęte projektem Zmiany Planu znajdują się poza obszarami szczególnego zagrożenia powodziowego, poza zasięgiem wody stuletniej $Q_{1\%}$.

Wody podziemne – teren objęty projektem Zmiany Planu znajduje się w obrębie Głównego Zbiornika Wód Podziemnych nr 433 Dolina Rzeki Wisłoka, w obrębie jednolitej części wód podziemnych (JCWPd) nr 151 (PLGW2000151). Charakteryzuje się ona dobrym stanem ilościowym i jakościowym wód, oraz nie jest zagrożona ryzykiem nieosiągnięcia celów środowiskowych. Na większości terenu zwierciadło wody jest swobodne, a tylko w partiach o nadkładzie nieprzepuszczalnym, lekko napięte.

Zanieczyszczenie powietrza – zgodnie z raportami o stanie jakości powietrza w województwie podkarpackim, opracowanymi przez WIOŚ w Rzeszowie zanieczyszczenia gazowe objęte programem badań na terenie województwa podkarpackiego tj. dwutlenek siarki, dwutlenek azotu, tlenek węgla, benzen i ozon (w kryterium ochrony zdrowia) oraz dwutlenek siarki, tlenki azotu i ozon (w kryterium ochrony roślin) osiągały na terenie województwa podkarpackiego, a tym samym na terenie objętym projektem Zmiany Planu, stężenia nieprzekraczające obowiązujących dla tych substancji wartości kryterialnych zarówno ze względu na ochronę zdrowia, jak i ochronę roślin. Pozwoliło to na zakwalifikowanie analizowanego terenu pod względem zanieczyszczenia powietrza tymi substancjami, dla obu kryteriów, do klasy A. W klasie tej wymagane działania dążą do utrzymania stężeń zanieczyszczenia poniżej poziomu dopuszczalnego oraz próby utrzymania najlepszej jakości powietrza zgodnie ze zrównoważonym rozwojem. Najbliższe większe źródła zanieczyszczeń znajdują się w zabudowanej części Jedlicza oraz w pobliskich miastach. Emisja zanieczyszczeń nie stanowi tutaj istotnego problemu, ponieważ nie notowano przekroczeń dopuszczalnych norm stężeń średniorocznych ustanowionych dla dwutlenku siarki, dwutlenku azotu, pyłu zawieszonego. Opublikowane w Raportach wyniki badań dotyczące powietrza atmosferycznego oraz wyniki modelowego rozkładu stężeń zanieczyszczeń w regionie wykazały ponadnormatywne zanieczyszczenie powietrza pyłem zawieszonym PM₁₀, oraz zawartego w nim benzo(a)pirenu mierzonym w kryterium ochrony zdrowia. Tym samym w końcowej klasyfikacji strefa podkarpacka została zaliczona do klasy C, w której przewidziane jest wdrażanie Naprawczych Programów Ochrony Powietrza w zakresie PM₁₀, a następnie monitorowanie stopnia zanieczyszczeń powietrza tym pyłem na obszarach objętych programem naprawczym. W Tabeli 1 zamieszczono wyniki klasyfikacji zanieczyszczenia powietrza w kryterium ochrony zdrowia i ochrona roślin w latach 2011-2017.

Tabela 1. Wyniki klasyfikacji zanieczyszczenia powietrza w kryterium ochrony zdrowia i ochrona roślin

Zanieczyszczenie	Wyniki klasyfikacji						
	2011 r.	2012 r.	2013 r.	2014 r.	2015 r.	2016 r.	2017 r.
Cel ochrona zdrowia							
Dwutlenek siarki	A	A	A	A	A	A	A
Tlenek azotu	A	A	A	A	A	A	A
Tlenek węgla	A	A	A	A	A	A	A
Benzen	A	A	A	A	A	A	A
Zanieczyszczenia pyłowe							
Pył zawieszony PM ₁₀	C	C	C	C	C	C	C
Pył zawieszony PM _{2.5}	C	C	C	C	C	A	C
Zanieczyszczenia w pyłe PM₁₀							
Arsen	A	A	A	A	A	A	A
Kadm	A	A	A	A	A	A	A
Nikiel	A	A	A	A	A	A	A
Ołów	A	A	A	A	A	A	A
Benzo(a)piren	C	C	C	C	C	C	C
Zanieczyszczenia wtórne							
Ozon	A	A	A	A	A	A	A
Cel ochrona roślin							
Dwutlenek siarki	A	A	A	A	A	A	A
Tlenki azotu	A	A	A	A	A	A	A
Ozon	A	A	A	A	A	A	A



Gleby – teren objęty projektem Zmiany Planu pokrywają gleby brunatne właściwe i wylugowane, a w dolinach rzek mady rzeczne. Gleby brunatne wytworzone zostały z glin aluwialnych, natomiast mady z glin osadzonych przez rzekę. Należą do kompleksu pszenno dobrego – górskiego. Są to gleby bardziej zwarte, cięższe do uprawy, okresowo gorzej przewietrzane i posiadają okresowe niedobory wilgoci. Zaliczane są do klasy III użytków orných. Charakteryzują się dobrą strukturą, dobrze wykształconym poziomem próchniczym, a także dużą zasobnością w składniki pokarmowe. W miejscach objętych użytkowaniem przemysłowym oraz zajętych nasypami kolejowymi rozwinęły się industrioziemy o charakterze nierodzimych nasypów. W obrębie terenów objętych projektem Zmiany Planu znajdują się następujące klasy gruntów RV, PsVI, PsIII, RIVb, RIVa, RIIIa.

Klimat – występujący na omawianym terenie określany jest jako „przejściowy”, pomiędzy klimatem kontynentalnym, a oceanicznym. Kształtują go masy powietrza kontynentalnego znad Europy południowo-wschodniej oraz morskiego napływającego z Europy północno-zachodniej. Głównymi cechami tego klimatu są duże amplitudy temperatury powietrza w przebiegu rocznym, zwiększony udział opadów letnich w stosunku do zimowych, różnice w wielkości i rodzaju zachmurzenia w stosunkach solarnych i anemologicznych. Na omawianym terenie zimy są stosunkowo mroźne, wiosna charakteryzuje się znaczną zmiennością temperatur, lato ma najczęściej charakter upalny, a jesień jest ciepła i długa. Średnia roczna temperatura zbliża się do 7°C, a opady roczne wahają się między 700 mm na zachodzie do 800 mm w części wschodniej. Pokrywa śnieżna utrzymuje się nawet powyżej 80 dni. Przeważają wiatry południowo-zachodnie, często także wiatry południowe o charakterze fenowym, w lecie natomiast dość często pojawiają się wiatry północne i północno-wschodnie. Średnie roczne zachmurzenie wynosi 65-68 %. Okres wegetacyjny trwa do 220 dni.

Hałas komunikacyjny i zanieczyszczenia motoryzacyjne – gminę Jedlicze przecina droga krajowa nr 28. W sąsiedztwie tej drogi można się spodziewać wyższego poziomu hałasu. Na terenie gminy Jedlicze WIOŚ nie prowadził w ostatnich latach badań hałasu komunikacyjnego i zanieczyszczeń motoryzacyjnych. Tereny objęte projektem Zmiany Planu znajdują poza głównymi szlakami komunikacyjnymi.

3.2. Waloryzacja przyrodnicza terenu objętego znaczącym oddziaływaniem, wraz z opisem kryteriów i metodyki w oparciu, o które dokonano waloryzacji

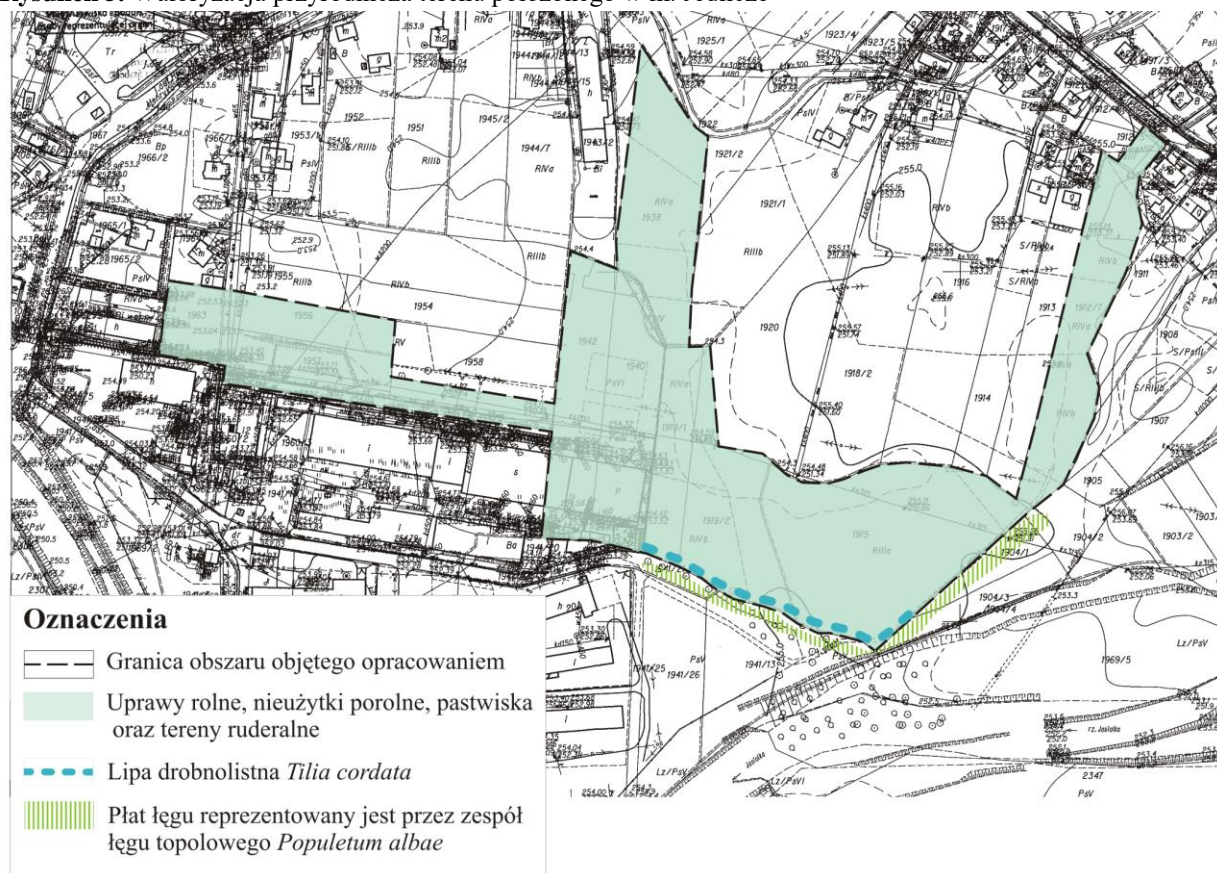
Według inwentaryzacji przyrodniczej przeprowadzonej na potrzeby projektu Planu „w m. Jedlicze opracowaniem objęto działki ewidencyjne stanowiące teren opracowania oraz jego otoczenie na prawym brzegu rzeki w promieniu do 100 m. Na podstawie obserwacji przeprowadzonych w marcu i kwietniu 2014 roku oraz niepublikowanych danych autora opracowania⁴ z lat 2009-2013 (pochodzących z prac wykonywanych na potrzeby WZS ds. Natura 2000 oraz w ramach projektu naukowego MNiSW, obejmującego min. badanie roślinności dolin rzecznych Karpat). Zidentyfikowano podstawowe jednostki roślinności w układzie syntaksonomicznym zgodnym z opracowaniem Matuszkiewicza (2007), a także przeanalizowano występowanie gatunków roślin, zwierząt i grzybów chronionych. Nazewnictwo gatunków roślin naczyniowych podano według Mirka i innych (2002). Szczególną uwagę poświęcono występowaniu siedlisk chronionych w oparciu o rozporządzenie Ministra Środowiska z dnia 13 kwietnia 2010 r. w sprawie określenia rodzajów siedlisk przyrodniczych podlegających ochronie oraz wymienianych w Załączniku I Dyrektywy 92/43/EWG w sprawie ochrony siedlisk przyrodniczych oraz dzikiej fauny i flory, gatunków chronionych w oparciu o rozporządzenie Ministra Środowiska z 5 stycznia 2012 r. w sprawie gatunków dziko występujących roślin objętych ochroną, gatunków chronionych w oparciu o rozporządzenie Ministra Środowiska z dnia 9 lipca 2004 r. w sprawie gatunków dziko występujących grzybów, gatunków chronionych w oparciu o rozporządzenie Ministra Środowiska z dnia 12 października 2011 r. w sprawie ochrony gatunkowej zwierząt, a także gatunków roślin i zwierząt wymienianych w załącznikach Dyrektywy 92/43/EWG w sprawie ochrony siedlisk przyrodniczych oraz dzikiej fauny i flory. Szata roślinna była analizowana podczas wizji terenowych przeprowadzonych między 20 marcem a 05 kwietnia 2014 roku, natomiast w latach 2009-2013 prowadzono kilkakrotnie badania roślinności oraz flory w różnych częściach okresu wegetacyjnego. Penetrację terenu prowadzono wzdłuż istniejących dróg, ścieżek oraz granic działek ewidencyjnych. Teren projektowanej inwestycji pokryty jest mozaiką upraw rolnych, nieużytków porolnych, pastwisk oraz terenów ruderalnych, utwardzonych i pokrytych zabudową. W południowo-wschodniej granicy znajduje się pasowe nasadzenie lipy drobnolistnej *Tilia cordata*, a na wschód i południowy-wschód (poza granicami przedmiotowego terenu) znajdują się, położone w bezpośredniej

⁴ Inwentaryzacja przyrodnicza terenu położonego w sąsiedztwie rzeki Jasiołki została przeprowadzona na potrzeby projektu Planu i dostarczona przez inwestora.



bliskości koryta Jasiołki, płaty łęgowe. Sąsiadujący z działką ewidencyjną nr 1915 płat łęgu, reprezentowany jest przez zespół łęgu topolowego *Populetum albae*, wykształcony jednak w sposób przypominający, ujmowany w dawniejszych charakterystykach fitysocjologicznych łęg wierzbowo-topolowy *Salicici-Populetum*. Siedlisko to jest umiarkowanie zniekształcone, głównie przez masowy udział w runie nawłoci późnej *Solidago serotina*. Łęgi topolowe i wierzbowe są fitysocjologicznymi identyfikatorami (Borysiak, Pawlaczyk 2004) siedliska 91E0 (Łęgi wierzbowe, topolowe, olszowe i jesionowe) wymienionego w Załączniku I Dyrektywy Siedliskowej (92/43/EWG) o ochronie siedlisk przyrodniczych oraz dzikiej fauny i flory. Planując zagospodarowanie działki ewidencyjnej nr 1915 należy uwzględnić sąsiedztwo roślinności łęgowej i zachować względem niej bufor o szerokości, co najmniej 30 m. Niezależnie należy zachować nasadzenie lipy drobnolistnej łączące się z łęgiem, znajdujące się w granicy działek ewidencyjnych nr 1919/1, 1919/2. Na działkach ewidencyjnych stanowiących przedmiot opracowania nie stwierdzono chronionych siedlisk przyrodniczych.

Rysunek 5. Waloryzacja przyrodnicza terenu położonego w m. Jedlicze



3.3. Potencjalne zmiany stanu środowiska w przypadku braku realizacji projektu Zmiany Planu

W przypadku braku realizacji projektu Zmiany Planu tereny będą zagospodarowywane zgodnie z ustaleniami planu obowiązującego (zostaną zrealizowane farmy fotowoltaiczne, a w części południowej zielen izolacyjna).

Nie zostaną zaspokojone obecne oczekiwania społeczne dotyczące możliwości rozwoju istniejącego przedsiębiorstwa Splast.

W przypadku braku realizacji ustaleń projektu Zmiany Planu przewiduje się, iż zmiany pójdą w kierunku:

- nie nastąpi rozwój gospodarczy terenów objętych projektem Zmiany Planu,
- nie zostaną zaspokojone obecne potrzeby związane z rozwojem istniejącego przedsiębiorstwa, co w konsekwencji może prowadzić do braku zaufania do organów administracji.

Nie przewiduje się zmian dotyczących jakości komponentów środowiska.



4. Ocena oddziaływania skutków realizacji projektu Zmiany Planu na stan wód powierzchniowych i podziemnych

4.1. Przedstawienie planowanych rozwiązań związanych z gospodarką wodną

Zaopatrzenie w wodę, odprowadzanie i unieszkodliwianie ścieków bytowych, odprowadzanie wód opadowych będzie realizowane zgodnie z zasadami obsługi w zakresie infrastruktury technicznej przedstawionymi w ustaleniach projektu Zmiany Planu tj.:

- zaopatrzenie w wodę do celów bytowo-gospodarczych z i istniejących wodociągów miejskich, dopuszcza się i rozbudowę istniejących wodociągów oraz realizację nowych o przekroju nie mniejszym niż $\varnothing 65$;
- odprowadzenie ścieków bytowych do sieci kanalizacji sanitarnej o przekroju nie mniejszym niż $\varnothing 160$, zakończonej oczyszczalnią ścieków w Jedliczu, ścieków przemysłowych pochodzących z prowadzonej działalności produkcyjnej do sieci zakończonej oczyszczalnią ścieków lub na bazie rozwiązań indywidualnych, z zachowaniem warunków określonych przepisami prawa
- odprowadzanie wód opadowych do sieci kanalizacji deszczowej o przekroju nie mniejszym niż $\varnothing 160$, z odprowadzeniem do zbiorczej sieci

4.2. Identyfikacja jednolitych części wód powierzchniowych i podziemnych wraz ze wskazaniem ustalonych dla nich celów środowiskowych

Teren objęty projektem Zmiany Planu położony jest w obszarze jednolitej części wód powierzchniowych (JCWP) *Jasiołka od Panny do Chlebianki* (PLRW2000142184599). Zgodnie z obowiązującym *Planem gospodarowania wodami na obszarze dorzecza Wisły* przyjętym przez Radę Ministrów w dniu 18 października 2016 r., jako załącznik do rozporządzenia (Dz.U. z 2016 r., poz. 1911), został dla niej wyznaczony typ 14: „mała rzeka fliszowa”. Typologię opracowano wg II załącznika do Ramowej Dyrektywy Wodnej (RDW), uwzględniając następujące parametry: wielkość powierzchni zlewni cieków, wysokość n.p.m. oraz typ podłoża.

JCWP *Jasiołka od Panny do Chlebianki* posiada status „naturalnej części wód”, charakterystyczny dla jednolitych części wód ukształtowanych przez przyrodę, w odróżnieniu od przekształconych przez człowieka (silnie zmienionych części wód) lub przez niego utworzonych (sztucznych części wód).

Cele środowiskowe dla wód powierzchniowych, zostały opracowane zgodnie z art. 4 RDW, uwzględniając wartości graniczne wskaźników biologicznych, hydromorfologicznych i fizykochemicznych określających stan ekologiczny oraz wskaźników chemicznych określających stan chemiczny, odpowiadające warunkom osiągnięcia dobrego stanu.

Celem środowiskowym dla wszystkich jednolitych części wód powierzchniowych jest ochrona, poprawa oraz przywracanie stanu JCWP tak, aby osiągnąć co najmniej dobry stan chemiczny wód oraz co najmniej dobry stan ekologiczny, a dla części wód silnie zmienionych oraz sztucznych – co najmniej dobry potencjał ekologiczny. Przy określaniu celów środowiskowych przyjmuje się również warunek nie pogorszenia obecnego stanu wód.

Według danych WIOŚ za 2018 r. jednolita część wód powierzchniowych *Jasiołka od Panny do Chlebianki* charakteryzowała się złym stanem, ze względu na stan chemiczny poniżej dobrego, stan ekologiczny nie był oceniany w 2018 r. Celem środowiskowym dla niej będzie osiągnięcie i utrzymanie dobrego stanu ekologicznego oraz dobrego stanu chemicznego. Dla JCWP *Jasiołka od Panny do Chlebianki* stwierdzono zagrożenie nieosiągnięcia celów środowiskowych. Wyznaczono dla niej derogacje przedłużając termin osiągnięcia celów do 2027 r. ze względu na brak możliwości technicznych ich realizacji. W programie działań naprawczych zaplanowano weryfikację programu ochrony środowiska dla gminy, mające na celu szczegółowe rozpoznanie i w rezultacie ograniczenie presji związanej z niską emisją tak, aby możliwe było osiągnięcie wskaźników zgodnych z wartościami dobrego stanu. Ponadto należy określić potrzeby w zakresie przywrócenia ciągłości morfologicznej wpływającej na dobry stan ekologicznego JCWP. W programie działań zaplanowano budowę przepławek na stopniach w km 19+100 (w sąsiedztwie obszaru objętego Zmianą Planu) oraz w km 27+960 rzeki Jasiołki, którego skutkiem będzie przywrócenie możliwości migracji ichtiofauny na wskazanym odcinku ciek w JCWP.

Dla obszarów chronionych występujących na terenie jednolitych części wód powierzchniowych celem jest osiągnięcie norm i celów wynikających z przepisów szczególnych, na podstawie których zostały one utworzone.

Jednolita część wód powierzchniowych *Jasiołka od Panny do Chlebianki* znajduje się w wykazie JCWP przeznaczonych do poboru wody na potrzeby zaopatrzenia ludności w wodę przeznaczoną do spożycia. Natomiast nie jest przeznaczona do celów rekreacyjnych, w tym kąpieliskowych. W jej



obrębnie dotrzymane zostały wymagania dla obszarów narażonych na zanieczyszczenia związkami azotu pochodzącymi ze źródeł rolniczych.

Terytorium całej Polski znajduje się w zasięgu obszarów wrażliwych na eutrofizację wywołaną zanieczyszczeniami pochodzącymi ze źródeł komunalnych. Obszar objęty projektem Zmiany Planu znajduje się na terenie aglomeracji Jedlicze ujętej w Krajowym Programie Oczyszczania Ścieków Komunalnych.

Dla obszarów chronionych ze względu na ochronę gatunków lub siedlisk przyrodniczych, cele środowiskowe zawarte są w dokumencie tworzącym daną formę ochrony przyrody. Według załącznika nr 3 do *Planu gospodarowania wodami na obszarze dorzecza Wisły* w obrębie JCWP *Jasiołka od Panny do Chlebianki* występują: Jaśliski Park Krajobrazowy, obszary Natura 2000: Beskid Niski, Jasiołka, Ostoja Jaśliska, Wisłoka z Dopływami. Spośród wymienionych obszarów chronionych, w części południowej terenu objętego projektem Zmiany Planu znajduje się specjalny obszar ochrony siedlisk Natura 2000 Jasiołka PLH180011, w obrębie którego przedmiotem ochrony zależnym od wód jest: siedlisko 3150 (starorzecza i naturalne, eutroficzne zbiorniki wodne ze zbiorowiskami z *Nympheion*, *Potamion*), siedlisko 3220 (pionierska roślinność na kamieńcach górskich potoków), siedlisko 3230 (zarośla wrześni na kamieńcach i wirowiskach górskich potoków (*Salici-Myricarietum* - część z przewagą wrześni)), siedlisko 6430 (ziołorośla górskie (*Adenostylion alliariae*) i ziołorośla nadrzeczne (*Convolvuletalia sepium*), siedlisko 91E0 (łęgi wierzbowe, topolowe, olszowe i jesionowe (*Salicetum albae*, *Populetum albae*, *Alnenion glutinoso-incanae*, olsy źródliskowe), bóbr europejski (*Castor fiber*), kumak górski (*Bombina variegata*), brzana peloponeska (*Barbus peloponnesius*), skójką gruboskorupowa (*Unio crassus*).

W obszarze objętym opracowaniem nie stwierdzono miejsc lęgowych wymienionych gatunków zwierząt, przewidziane zagospodarowanie tych terenów nie spowoduje degradacji siedlisk będących przedmiotem i celem ochrony.

Tereny objęte projektem Zmiany Planu znajdują się w obrębie jednolitej części wód podziemnych (JCWPd) nr 151 (PLGW2000151). Charakteryzuje się ona dobrym stanem ilościowym i jakościowym wód, oraz nie jest zagrożona ryzykiem nieosiągnięcia celów środowiskowych.

Ocena stanu chemicznego została sporządzona w oparciu o wartości progowe elementów fizykochemicznych określających stan chemiczny wód podziemnych odpowiadających warunkom osiągnięcia dobrego stanu chemicznego. Określa parametry zanieczyszczeń, skażeń wód podziemnych. Ocena stanu ilościowego została opracowana na podstawie analizy porównawczej wielkości dostępnych do zagospodarowania zasobów wód podziemnych ze średnim wieloletnim poborem rzeczywistym z ujęć JCWPd. Stan ilościowy przedstawia więc wpływ poboru wody na części wód podziemnych.

Zgodnie z art. 4 Ramowej Dyrektywy Wodnej oraz z art. 38e ust. 1 ustawy – Prawo wodne celem środowiskowym dla JCWPd jest:

- zapobieganie dopływowi lub ograniczanie wprowadzania zanieczyszczeń do wód podziemnych;
- zapobieganie pogarszaniu oraz poprawa ich stanu;
- ochrona i podejmowanie działań naprawczych, a także zapewnianie równowagi między poborem a zasilaniem tych wód tak, aby osiągnąć ich dobry stan.

Tak, więc celem środowiskowym dla JCWPd 151 jest utrzymanie dobrego stanu ilościowego i chemicznego. Dobry stan ilościowy oznacza, że dostępne do zagospodarowania zasoby są wyższe niż średni wieloletni pobór rzeczywisty z ujęć wód podziemnych. Dobry stan chemiczny wód podziemnych oznacza uzyskanie I, II lub III klasy jakości wód. Należy również wykluczyć działalność człowieka powodującą wahania zwierciadła wód podziemnych.

JCWPd nr 151 znajduje się w wykazie wód przeznaczonych do poboru na potrzeby zaopatrzenia ludności w wodę do spożycia na obszarze dorzecza Wisły. Na terenach objętych opracowaniem nie ma wyznaczonych stref ochronnych dla ujęć wód podziemnych.

4.3. Wskazanie terenów, które ze względu na planowany sposób zagospodarowania będą mogły mieć wpływ na cele środowiskowe JCW

Ustalenia projektu Zmiany Planu nie przewidują rozwiązań mających znaczący wpływ na cele środowiskowe. Przedstawiony sposób zagospodarowania przestrzennego nie stanowi zagrożenia dla osiągnięcia celów środowiskowych.



4.4. Zidentyfikowanie oddziaływań dopuszczonych rozwiązań projektu Zmiany Planu mających wpływ na cele środowiskowe

W projekcie Zmiany Planu nie przewiduje się ustaleń, które miałyby niekorzystny wpływ na osiągnięcie celów środowiskowych określonych dla wód powierzchniowych i podziemnych. Dopuszcza się prace budowlane obiektów zlokalizowanych w obszarze objętym opracowaniem.

4.5. Ocena wpływu realizacji rozwiązań planistycznych na wskazane cele środowiskowe

Na etapie prowadzenia prac budowlanych na wyznaczonym terenie zabudowy techniczno-produkcyjnej (1P) przewiduje się negatywny wpływ na wody powierzchniowe i podziemne (gruntowe), krótkotrwały, ograniczony do czasu trwania robót budowlanych.

Ustalenia projektu Zmiany Planu dotyczące zasad obsługi w zakresie infrastruktury technicznej, gospodarki wodnej i ściekowej spełniają warunki ochrony dla obszarów wrażliwych na eutrofizację wywołaną zanieczyszczeniami pochodzącymi ze źródeł komunalnych i przemysłowych, dla obszarów przeznaczonych do poboru wody na potrzeby zaopatrzenia ludności w wodę do spożycia. Planowana inwestycja nie spowoduje degradacji siedlisk będących celem ochrony gatunków oraz siedlisk przyrodniczych.

Ustala się odprowadzenie wód opadowych do sieci kanalizacji deszczowej o przekroju nie mniejszym niż Ø 160 a następnie do sieci zbiorczej, co będzie rozwiązywać problem nadmiaru wód opadowych.

Przewiduje się odprowadzanie ścieków bytowych do sieci kanalizacji sanitarnej o przekroju nie mniejszym niż Ø 160, zakończonej oczyszczalnią ścieków w Jedliczu. Ścieki przemysłowe pochodzące z prowadzonej działalności produkcyjnej będą oprowadzane do sieci zakończonej oczyszczalnią ścieków lub na bazie rozwiązań indywidualnych, z zachowaniem warunków określonych przepisami prawa.

Na etapie funkcjonowania planowanych inwestycji nie przewiduje się znaczącego, negatywnego oddziaływania na cele środowiskowe wód. Przedstawiony w projekcie Zmiany Planu sposób zagospodarowania przestrzennego nie stanowi zagrożenia dla osiągnięcia celów środowiskowych.

4.6. Wskazanie środków minimalizujących zidentyfikowane oddziaływania

Wielkość powierzchni zabudowy do powierzchni działki dla terenów zabudowy techniczno-produkcyjnej (1P) nie może przekroczyć 65%. Wprowadzona została zieleń izolacyjna obejmująca tereny obszaru Natura 2000 Jasiołka PLH180011 oraz tereny bezpośrednio sąsiadujące z obszarem.

Środkiem minimalizującym niekorzystne oddziaływanie będzie również instalacja zespołu ogniw fotowoltaicznych z możliwością lokalizacji innych współpracujących źródeł wytwarzających OZE, co będzie wpływać korzystnie na jakość powietrza, a tym samym na ograniczenie presji związanej z emisją zanieczyszczeń i ich opadem do wód i gleby.

Na terenach komunikacji oraz na wyznaczonych miejscach parkingowych zakazuje się odprowadzanie wód opadowych do kanalizacji deszczowej lub odbiornika bez wstępnego ich podczyszczenia.

Należy również wprowadzić działania wynikające z Planu gospodarowania wodami na obszarze dorzecza Wisły dla JCWP *Jasiołka od Panny do Chlebianki*, polegające na dostępie do informacji, konieczności porządkowania systemu gospodarki ściekowej, realizacji Krajowego Programu Oczyszczania Ścieków Komunalnych, a także opracowanie warunków korzystania z wód zlewni, weryfikację Programu ochrony środowiska, zapewnienie ciągłości rzeki i potoków poprzez udrożnienie obiektów stanowiących przeszkodę dla migracji ryb.

5. Analiza, czy ustalenia projektu Zmiany Planu wzmacniają realizację celów środowiskowych, ewentualnie czy łagodzą te cele, mają jakiegokolwiek znaczenie dla danego celu środowiskowego lub kolidują z tymi celami

Ustalenia projektu Zmiany Planu dotyczące gospodarki wodno-ściekowej powodują wzmocnienie realizacji celów środowiskowych. Odprowadzanie ścieków komunalnych i przemysłowych do oczyszczalni ścieków eliminuje punktowe zanieczyszczenia gleby i wód gruntowych, przyczynia się do poprawy jakości środowiska oraz do osiągnięcia i utrzymania dobrego stanu wód.

Rozwiązania w zakresie zaopatrzenia w energię elektryczną, szczególnie wspomaganie źródeł konwencjonalnych z mikroinstalacji OZE będzie wspomagać cele środowiskowe, ograniczając przede wszystkim emisję zanieczyszczeń do atmosfery, a następnie ich opad i migrację w głąb podłoża, powodując zanieczyszczenie wód podziemnych. Podobnie zaopatrzenie w gaz, czy rozwiązania w zakresie ciepłownictwa pozwalają minimalizować „niską emisję” zanieczyszczeń do powietrza.



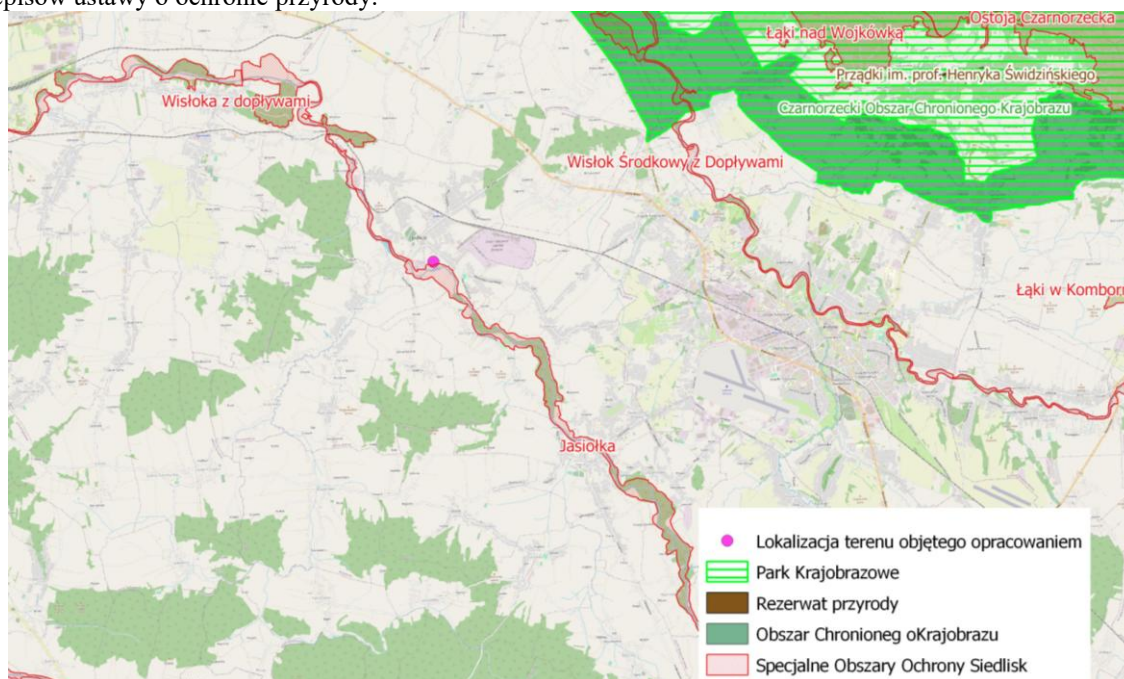
Prowadzenie gospodarki odpadami komunalnymi zgodnie z zasadami przyjętymi na terenie gminy Jedlicze oraz gospodarowanie odpadami przemysłowymi zgodnie z przepisami prawa będzie wspomagać osiągnięcie celów środowiskowych.

Przeznaczenie terenów znajdujących się w zasięgu specjalnego obszaru ochrony siedlisk Natura 2000 Jasiołka PLH180011 oraz terenów bezpośrednio z nim sąsiadujących na zieleni izolacyjną jest właściwe dla realizacji celów środowiskowych. Nie przewiduje się by projekt Zmiany Planu kolidował z osiągnięciem zamierzonych celów środowiskowych, jedynie na etapie prowadzonych prac budowlanych może dochodzić do krótkotrwałego negatywnego oddziaływania.

6. Analiza i ocena istniejących problemów ochrony środowiska istotnych z punktu widzenia realizacji projektu Zmiany Planu, w szczególności dotyczących obszarów podlegających ochronie na podstawie przepisów ustawy z dnia 16 kwietnia 2004r. o ochronie przyrody (Dz. U. z 2021 r., poz. 1098)

Ustalenia projektu Zmiany Planu nie naruszają przestrzennie terenów parków narodowych, rezerwatów przyrody, parków krajobrazowych, użytków ekologicznych, stanowisk dokumentacyjnych, zespołów przyrodniczo – krajobrazowych. Teren objęty projektem Zmiany Planu w części znajduje się w obszarze Natura 2000 Jasiołka PLH180011 (Rysunek 6). Należy zaznaczyć, że tereny znajdujące się w obrębie obszaru Natura 2000 oraz przylegający do niego pas terenu szerokości 10 m zostały przeznaczone pod zieleni izolacyjną, a w sąsiedztwie obszaru Natura 2000 wg projektu Zmiany Planu ma być zlokalizowana zabudowa techniczno-produkcyjna z dopuszczeniem lokalizacji wolnostojących; budynków garażowych, gospodarczych, magazynowych i innych służących funkcji produkcyjnej, w tym silosów czy innych prefabrykowanych zbiorników. W obrębie terenów zieleni izolacyjnej ustalenia obowiązującego Planu nakazują utrzymywanie i uzupełnianie zieleni w dostosowaniu do warunków siedliskowych i rzeźby terenu.

Rysunek 6. Położenie terenu objętego projektem Zmiany Planu względem obszarów chronionych na podstawie przepisów ustawy o ochronie przyrody.



Stwierdzono, że potencjalnie negatywne oddziaływanie na środowisko mogą być związane z:

- zwiększeniem zapotrzebowania na wodę;
- zwiększeniem ilości wytwarzanych odpadów;
- zwiększeniem emisji zanieczyszczeń;
- zmianą w obecnym krajobrazie – w krajobrazie rolniczym m. Jedlicze w sąsiedztwie istniejącego przedsiębiorstwa projekt Zmiany Planu dopuszcza realizację wolnostojących; budynków garażowych, gospodarczych, magazynowych i innych służących funkcji produkcyjnej, w tym silosów czy innych prefabrykowanych zbiorników. Projekt Zmiany Planu dopuszcza również lokalizację zespołu ogniw fotowoltaicznych z możliwością lokalizacji innych współpracujących źródeł wytwórczych OZE, z wyłączeniem elektrowni wiatrowych niebędących mikroinstalacjami;



- możliwa zmiana jakości siedlisk w obrębie terenów przeznaczonych pod zabudowę techniczno-produkcyjną.

W związku z tym, że tereny objęte projektem Zmiany Planu znajdujące się w obszarze Natura 2000 łącznie z 10 m pasem terenu zostały przeznaczone pod zieleni izolacyjną ZI nie przewiduje się bezpośredniego znaczącego wpływu związanego z realizacją sposobu zagospodarowania określonego w analizowanym dokumencie na obszary Natura 2000. W obrębie obszaru Natura 2000 zostały wyznaczone tereny zieleni izolacyjnej. Tereny zieleni izolacyjnej zostały wyznaczone także poza obszarem Natura 2000 (obejmują pas szerokości 10 m – jest to odległość od łągów). W terenach zieleni izolacyjnej ustalenia obowiązującego Planu nakazują utrzymywanie i uzupełnianie zieleni w dostosowaniu do warunków siedliskowych i rzeźby terenu.

Pozytywne oddziaływanie będzie związane z wyznaczeniem terenów zieleni izolacyjnej w obrębie terenów obszaru Natura 2000 oraz w jego bezpośrednim sąsiedztwie, a także wprowadzeniem nakazu utrzymywania i uzupełniania zieleni w dostosowaniu do warunków siedliskowych i rzeźby terenu.

Generalnie nie przewiduje się znaczącego wpływu realizacji ustaleń projektu Zmiany Planu na siedliska przyrodnicze i roślinne, ich komponenty, w tym na gatunki prawnie chronione i zagrożone znajdujące się w obrębie obszaru Natura 2000 Jasiołka PLH180011 oraz w najbliższej położonych obszarach chronionych (Wisłok Środkowy z Dopływami PLH180030, Wisłoka z Dopływami PLH180052).

Wpływ na zasoby przyrodnicze chronione w ramach obszarów Natura 2000 przedstawiono w pkt.: Analiza i ocena przewidywanych znaczących oddziaływań na: cele i przedmiot ochrony obszaru Natura 2000.

6.1. Identyfikacja, analiza i ocena oddziaływań generowanych ustaleniami projektu Zmiany Planu na zasoby, twory i składniki przyrody, a także cele ochrony przyrody wymienione w art. 2 ustawy z dnia 16 kwietnia 2004 roku o ochronie przyrody

Ochrona przyrody, w rozumieniu ustawy o ochronie przyrody, polega na zachowaniu, zrównoważonym użytkowaniu oraz odnawianiu zasobów, tworów i składników przyrody:

- **dziko występujących roślin, zwierząt i grzybów** – tereny objęte projektem Zmiany Planu to tereny rolnicze różnych klas bonitacyjnych RV, PsVI, PsIII, RIVb, RIVa, RIIaa użytkowane rolniczo, w części zachodniej zabudowane zabudową produkcyjną;
- **roślin, zwierząt i grzybów objętych ochroną gatunkową** – w obrębie terenów objętych projektem Zmiany Planu, nie stwierdzono występowania roślin, grzybów objętych ochroną gatunkową, ani miejsc łągowych zwierząt objętych ochroną gatunkową. W m. Jedlicze stwierdzono występowanie: 2 gatunków trzmieli *Bombus* (**trzmiel ziemny *Bombus terrestris*, trzmiel ogrodowy *Bombus hortorum***), ślimaka winniczka *Helix pomatia* – pospolicie w zaroślach łągowych nad Jasiołką, **ropuchy szarej *Bufo bufo*** – pojedyncze osobniki stwierdzono w zaroślach łągowych nad Jasiołką oraz w szerszym otoczeniu terenu na różnorodnych siedliskach, w tym antropogenicznych. Obszar planowanej inwestycji obejmuje tereny żerowiskowe, podczas gdy tereny rozrodcze i zimowiska leżą w łągach nad Jasiołką, **jaszczurki zwinki *Lacerta agilis*** – pojedyncze osobniki na skrajach dróg gruntowych i ścieżek w różnych częściach terenu oraz na podłożach utwardzonych w obrębie zakładu Splast, **kreta europejskiego *Talpa europaea*** – chroniony z wyjątkiem zamkniętych ogrodów, szkółek i lotnisk, stwierdzany w różnych częściach terenu na różnych siedliskach otwartych. Tereny te nie stanowią miejsc odpoczynku zwierząt podczas wędrówek ani miejsc żerowiskowych za wyjątkiem ropuchy szarej, która ma żerowiska w obrębie terenów znajdujących się w sąsiedztwie rzeki Jasiołki;
- **zwierząt prowadzących wędrowny tryb życia** – nie stwierdzono, aby przez teren objęty projektem Zmiany Planu przebiegały międzynarodowe, krajowe, regionalne szlaki migracyjne zwierząt. Nie stwierdzono także, aby tereny te stanowiły miejsca odpoczynku w czasie wędrówek zwierząt. Nie stwierdzono też miejsc gniazdowania i miejsc rozrodu gatunków natorowych;
- **siedlisk przyrodniczych** – teren objęty projektem Zmiany Planu pokryty jest mozaiką upraw rolnych, nieużytków porolnych, pastwisk oraz terenów ruderalnych, utwardzonych i pokrytych zabudową. W południowo-wschodniej granicy znajduje się pasowe nasadzenie lipy drobnolistnej *Tilia cordata*, a na wschód i południowo-wschód (poza granicami przedmiotowego terenu) znajdują się, położone w bezpośredniej bliskości koryta Jasiołki, płyty



łęgowe. Sąsiadujący z działką ewidencyjną nr 1915 płat łęgu, reprezentowany jest przez zespół łęgu topolowego *Populetum albae*, wykształcony jednak w sposób przypominający, ujmowany w dawniejszych charakterystykach fitysocjologicznych łęg wierzbowo-topolowy *Salicici-Populetum*. Siedlisko to jest umiarkowanie zniekształcone, głównie przez masowy udział w runie nawłoci późnej *Solidago serotina*. Łęgi topolowe i wierzbowe są fitysocjologicznymi identyfikatorami (Borysiak, Pawlaczyk 2004) siedliska 91E0 (Łęgi wierzbowe, topolowe, olszowe i jesionowe) wymienionego w Załączniku I Dyrektywy Siedliskowej (92/43/EWG) o ochronie siedlisk przyrodniczych oraz dzikiej fauny i flory. Planując zagospodarowanie działki (rozmieszczenie dopuszczonej projektem Zmiany Planu zabudowy techniczno-produkcyjnej) ewidencyjnej nr 1915 należy uwzględnić sąsiedztwo roślinności łęgowej i zachować względem niej bufor o szerokości, co najmniej 30 m, a jeżeli ze względów technicznych nie będzie to możliwe, to sugeruje się, aby ewentualna zabudowa była maksymalnie odsunięta od roślinności łęgowej. Niezależnie należy zachować nasadzenie lipy drobnolistnej łączące się z łęgiem, znajdujące się w granicy działek ewidencyjnych nr 1919/1, 1919/2. Na działkach ewidencyjnych stanowiących przedmiot opracowania nie stwierdzono chronionych siedlisk przyrodniczych.;

- **siedlisk zagrożonych wyginięciem, rzadkich i chronionych gatunków roślin, zwierząt i grzybów** – w obrębie terenów objętych projektem Zmiany Planu nie stwierdzono występowania siedlisk zagrożonych wyginięciem, rzadkich i chronionych gatunków roślin, zwierząt i grzybów;
- **tworów przyrody żywej i nieożywionej oraz kopalnych szczątków roślin i zwierząt** – w obrębie terenów objętych projektem Zmiany Planu nie ma tworów przyrody żywej i nieożywionej, kopalnych szczątków roślin i zwierząt;
- **krajobrazu** – tereny objęte projektem Zmiany Planu znajdują się w m. Jedlicze w sąsiedztwie terenów zainwestowanych (zakład przetwórstwa tworzyw sztucznych SPLAST, tereny usługowo-handlowe). W przypadku realizacji zabudowy techniczno-produkcyjnej, w obrębie terenów jeszcze niezabudowanych (wschodnia część terenów), zostanie wykształcony nowy krajobraz związany z ewentualną realizacją wolnostojących: budynków garażowych, gospodarczych, magazynowych i innych służących funkcji produkcyjnej, w tym silosów czy innych prefabrykowanych zbiorników, co będzie stanowiło kontynuację już wykształconego (w części zachodniej) krajobrazu kulturowego (zabudowa produkcyjna, magazynowa). Projekt Zmiany Planu dopuszcza również lokalizację zespołu ogniw fotowoltaicznych z możliwością lokalizacji innych współpracujących źródeł wytwórczych OZE, z wyłączeniem elektrowni wiatrowych niebędących mikroinstalacjami;
- **zieleni w miastach i wsiach** – w obrębie terenów objętych projektem Zmiany Planu nie ma terenów zieleni miejskiej oraz wiejskiej (parki wiejskie, parki miejskie);
- **zadrzewień** – projekt Zmiany Planu nie przewiduje likwidacji zadrzewień.

Według art. 2 ust. 2 ustawy o ochronie przyrody celem ochrony przyrody jest:

- **utrzymanie procesów ekologicznych i stabilności ekosystemów** – nie przewiduje się, aby w wyniku realizacji ustaleń projektu Zmiany Planu nie zostały utrzymane procesy ekologiczne i stabilność ekosystemów. Tereny przeznaczone pod lokalizację;
- **zachowanie różnorodności biologicznej** – nie przewiduje się, aby w wyniku realizacji zagospodarowania określonego w projekcie Zmiany Planu nie została zachowana różnorodność biologiczna. Według zapisów analizowanego dokumentu została wyznaczona zieleń izolacyjna, a w obrębie terenów 1P pozostawiona zostanie powierzchnia biologicznie czynna (min. 2 %), a ewentualne, dopuszczone ustaleniami projektu Zmiany Planu, zespoły ogniw fotowoltaicznych, będą montowane na konstrukcjach wolnostojących kotwionych do ziemi. Sugeruje się, aby ewentualna zabudowa była maksymalnie odsunięta od roślinności łęgowej;
- **zachowanie dziedzictwa geologicznego i paleontologicznego** – w obrębie terenów objętych projektem Zmiany Planu nie występują elementy geologiczne i paleontologiczne;
- **zapewnienie ciągłości istnienia gatunków roślin, zwierząt i grzybów, wraz z ich siedliskami, przez ich utrzymywanie lub przywracanie do właściwego stanu ochrony** – nie przewiduje się, aby w wyniku realizacji ustaleń projektu Zmiany Planu nie została zapewniona ciągłość istnienia gatunków roślin, zwierząt i grzybów, wraz z ich siedliskami;
- **ochrona walorów krajobrazowych, zieleni w miastach i wsiach oraz zadrzewień** – krajobraz w obrębie terenów objętych projektem Zmiany Planu zostanie częściowo zmieniony (obecnie



część terenów zabudowana jest zgodnie z ustaleniami projektu Zmiany Planu, a część to tereny rolnicze). Tereny, które są obecnie rolniczymi zostaną zabudowane wolnostojącymi: budynkami garażowymi, gospodarczymi, magazynowymi i innych służącymi funkcji produkcyjnej, w tym silosami czy innymi prefabrykowanymi zbiornikami, co będzie stanowiło kontynuację już wykształconego (w części zachodniej) krajobrazu kulturowego (zabudowa produkcyjna, magazynowa). Projekt Zmiany Planu dopuszcza również lokalizację zespołu ogniw fotowoltaicznych z możliwością lokalizacji innych współpracujących źródeł wytwórczych OZE, z wyłączeniem elektrowni wiatrowych niebędących mikroinstalacjami. Na terenach tych nie występuje zieleń miejska ani zieleń wiejska, niemniej sugeruje się, aby ewentualna zabudowa była maksymalnie odsunięta od roślinności łąkowej;

- **utrzymywanie lub przywracanie do właściwego stanu ochrony siedlisk przyrodniczych, a także pozostałych zasobów, tworów i składników przyrody** – w celu utrzymania właściwego stanu siedlisk ustalenia projektu Zmiany Planu wyznaczają tereny zieleni izolacyjnej, w obrębie których ustalenia obowiązującego Planu nakazują utrzymywanie i uzupełnianie zieleni w dostosowaniu do warunków siedliskowych i rzeźby terenu. Sugeruje się, aby ewentualna zabudowa była maksymalnie odsunięta od terenów zieleni izolacyjnej;
- **kształtowanie właściwych postaw człowieka wobec przyrody przez edukację, informowanie i promocję w dziedzinie ochrony przyrody** – nie jest przedmiotem ustaleń projektu Zmiany Planu.

Ocena oddziaływań związanych z funkcją korytarza ekologicznego

Analizując sposób zagospodarowania terenów objętych projektem Planu brano pod uwagę:

- lokalizację terenów objętych projektem Zmiany Planu,
- rzeczywiste zagospodarowanie i użytkowanie terenów,
- ustalenia projektu Zmiany Planu.

W projekcie Zmiany Planu wyznaczone zostały tereny pod lokalizację zabudowy techniczno-produkcyjnej z dopuszczeniem realizacji wolnostojących: budynków garażowych, gospodarczych, magazynowych i innych służących funkcji produkcyjnej, w tym silosów czy innych prefabrykowanych zbiorników. Projekt Zmiany Planu dopuszcza również lokalizację zespołu ogniw fotowoltaicznych z możliwością lokalizacji innych współpracujących źródeł wytwórczych OZE, z wyłączeniem elektrowni wiatrowych niebędących mikroinstalacjami.

Tereny te nie znajdują się w obrębie korytarzy ekologicznych czy ciągów ekologicznych wyznaczonych w obowiązującym Studium, ponadto przez tereny te nie przebiegają żadne ciek. Należy zaznaczyć, że od strony rzeki Jasiołki zostały wyznaczone tereny zieleni izolacyjnej. Obejmują one część obszaru Natura 2000 oraz 10 m pas terenu przylegający do łągów, niemniej Sugeruje się, aby ewentualna zabudowa była maksymalnie odsunięta od terenów zieleni izolacyjnej.

6.2. Identyfikacja, analiza i ocena oddziaływań generowanych zapisami projektu Zmiany Planu na cele i przedmioty ochrony obszaru Natura 2000 Jasiołka PLH180011, jego integralność oraz spójność sieci Natura 2000

Analiza i ocena przewidywanych oddziaływań na cele i przedmiot ochrony oraz integralność i spójność obszarów Natura 2000

Oceny wpływu realizacji projektowanego zainwestowania na obszary Natura 2000 dokonano poprzez identyfikację i analizę przewidywanych oddziaływań na obszar **Jasiołka PLH180011**.

Teren położony w m. Jedlicze przeznaczony pod zieleń 1ZI obejmuje niewielką część obszaru Natura 2000 Jasiołka PLH180011 oraz 10 m pas terenu sąsiadujący z łągami, a część terenu przeznaczona pod lokalizację zabudowy techniczno-produkcyjnej od strony południowej graniczy z obszarem ZI. Tereny zieleni izolacyjnej, wg ustaleń projektu obowiązującego Planu, ma być utrzymana i uzupełniana w zieleń w dostosowaniu do warunków siedliskowych i rzeźby terenu.



Rysunek 7. Położenie terenu objętego projektem Zmiany Planu względem obszaru Natura 2000 Jasiołka PLH180011

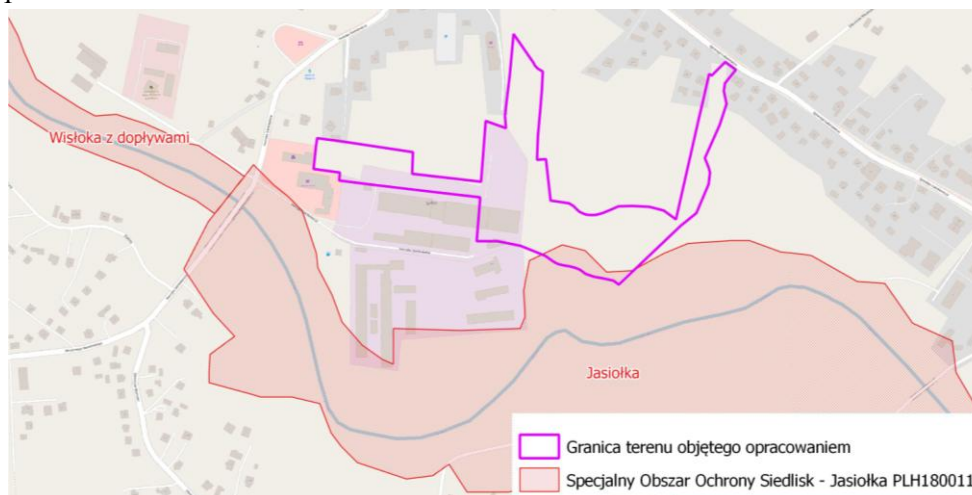


Tabela 2 zawiera charakterystykę obszaru Natura 2000 Jasiołka PLH180011, sporządzoną w oparciu o standardowy formularz danych.

Tabela 2. Podstawowe dane dotyczące obszaru Natura 2000 Jasiołka PLH180011

Cel ochrony	Przedmiot ochrony	Zagrożenia
Zachowanie doliny rzeki podgórskiej z naturalnym korytem i typowymi siedliskami nadrzecznymi oraz fauną właściwą dla siedlisk wodnych i ziemno-wodnych.	Typy siedlisk przyrodniczych będące przedmiotem zainteresowania Wspólnoty: 3150 Starorzeczka i naturalne eutroficzne zbiorniki wodne ze zbiorowiskami z <i>Nympheion</i> , <i>Potamion</i> 3220 Pionierska roślinność na kamieńcach górskich potoków 3230 Zarośla wrześni na kamieńcach i zwirowiskach górskich potoków (<i>Salici-Myricarietum</i> część – z przewagą wrześni) 6430 Ziołorośla górskie (<i>Adenostylion alliariae</i>) i ziołorośla nadrzeczne (<i>Convolvuletalia sepium</i>) 6510 Niżowe i górskie świeże łąki użytkowane ekstensywnie (<i>Arrhenatherion elatioris</i>) 91E0 Łęgi wierzbowe, topolowe, olszowe i jesionowe (<i>Salicetum albo-fragilis</i> , <i>Populetum albae</i> , <i>Alnenion glutinoso-incanae</i> , olsy źródłiskowe) Gatunki będące przedmiotem zainteresowania Wspólnoty: Ryby: 5094 Brzanka (<i>Barbus peloponnesius</i>) Małże 1032 Skójka grubo skorupowa (<i>Unio crassus</i>) Plazy 1193 Kumak górski (<i>Bombina variegata</i>) Ssaki 1337 Bóbr europejski (<i>Castor fiber</i>)	Najważniejsze oddziaływania negatywne i działalność mające duży wpływ na obszar Oddziaływanie negatywne H - poziom wysoki J02.03 Regulowanie (prostowanie) koryt rzecznych i zmiana przebiegu koryt rzecznych M – średni poziom A01 Uprawa X Brak zagrożeń i nacisków J02.05 Modyfikowanie funkcjonowania wód – ogólnie J02.04 Zalewanie – modyfikacje C01.01 Wydobywanie piasku i żwiru H Zanieczyszczenia A08 Nawożenie/nawozy sztuczne/ E03 Odpady, ścieki E01 Tereny z urbanizowane, tereny zamieszkane L – poziom niski B Leśnictwo D01.05 Mosty, wiadukty F02.03 Wędkarstwo G02.10 Inne kompleksy sportowe i rekreacyjne.

W sdf obszarze Natura 2000 Jasiołka PLH180011 oraz innych obszarów Natura 2000 znajdujących się najbliżej terenów objętych projektem Zmiany Planu są wymienione tereny zurbanizowane, ale w tym przypadku będą wytwarzane ścieki, więc w projekcie Zmiany Planu ustalono, że odprowadzenie ścieków bytowych odbywać się będzie do sieci kanalizacji sanitarnej o przekroju nie mniejszym niż Ø 160, zakończonej oczyszczalnią ścieków w Jedliczu, a ścieków przemysłowych pochodzących z prowadzonej działalności produkcyjnej do sieci zakończonej oczyszczalnią ścieków lub na bazie rozwiązań indywidualnych, z zachowaniem warunków określonych przepisami prawa. Biorąc powyższe pod uwagę nie przewiduje się zagrożeń dla siedlisk przyrodniczych oraz dla gatunków chronionych w ramach obszaru Natura 2000 Jasiołka PLH180011.



Jeżeli przez integralność obszaru Natura 2000 będziemy rozumieć zachowanie kluczowych procesów, struktur i relacji warunkujących funkcjonowanie lokalnych ekosystemów to integralność obszaru będzie zachowana.

Ocena przewidywanych oddziaływań na cele i przedmiot ochrony oraz integralność obszaru Natura 2000

Na potrzeby oceny wpływu na cele i przedmiot ochrony oraz integralność i spójność obszaru Natura 2000 zastosowano kryteria określające na ile utrzymany zostanie korzystny status ochrony obszaru chronionego.

Analizowano i oceniono czy i w jakim stopniu projektowane nowe przeznaczenie terenów i wynikające z jego realizacji oddziaływanie:

- zmniejszy zasięg siedlisk podlegających ochronie;
- zmniejszy się liczebność gatunków zachowane zostaną specyficzne struktury i funkcje oraz typowe siedliska gatunków chronionych;
- chronionych;
- ograniczony zostanie zasięg ich występowania;
- zapewniona zostanie wystarczająco duża powierzchnia siedlisk dla bytowania gatunków chronionych;
- zachowana zostanie spójność obszaru chronionego i sieci obszarów.

Możliwe oddziaływanie na cele i przedmiot ochrony oraz integralność i spójność obszarów Natura 2000 określano, jako:

- **oddziaływanie pozytywne** – oddziaływanie bezpośrednio związane z ochroną obszaru Natura 2000 lub wynikające z tej ochrony,
- **oddziaływanie neutralne** – wpływ nieznaczący, oddziaływanie niepowodujące negatywnych oddziaływań dla właściwego stanu ochrony,
- **oddziaływanie znacząco negatywne** – istotny wpływ negatywny, oddziaływanie powodujące zagrożenia dla właściwego stanu ochrony.

W odniesieniu do celów i przedmiotów ochrony obszaru Natura 2000 Jasiołka PLH180011, Wisłoka z Dopływami PLH180052, Wisłok Środkowy z Dopływami nie przewiduje się oddziaływań pozytywnych. Nie przewiduje się również oddziaływań znacząco negatywnych, ponieważ:

- projekt Zmiany Planu nie wyznacza w obrębie obszarów Natura 2000 terenów pod zabudowę techniczno-produkcyjną, z czego wynika brak oddziaływań bezpośrednich powodujących utratę chronionych siedlisk przyrodniczych, czy ich fragmentację;
- najbliższ terenów objętych projektem Zmiany Planu, znajduje się obszar Natura 2000 Jasiołka PLH180011;
- teren obszaru Natura 2000 Jasiołka PLH180011 oraz tereny znajdujące się w odległości 10 m od niego zostały wyznaczone, jako tereny zieleni izolacyjnej. Na tym terenie obowiązuje nakaz utrzymywania i uzupełniania zieleni w dostosowaniu do warunków siedliskowych i rzeźby terenu;
- w obrębie terenów objętych projektem Zmiany Planu nie stwierdzono tu gatunków ptaków ujętych w Polskiej Czerwonej Księdze Zwierząt;
- w wyniku realizacji zagospodarowania określonego w projekcie Zmiany Planu nie nastąpi zmniejszenie powierzchni zajmowanych przez siedliska w obrębie obszarów Natura 2000;
- nie przewiduje się bezpośrednich zagrożeń dla utrzymania właściwego stanu ochrony gatunków i siedlisk naturalnych występujących w obrębie obszarów Natura 2000, w tym w obrębie obszaru Natura 2000 Jasiołka PLH180011;
- nie przewiduje się, aby doszło do obniżenia się populacji gatunków objętych ochroną na danym obszarze, na mocy Załącznika II dyrektywy 92/43/EWG lub Załącznika I dyrektywy 79/409/EWG, w szczególności jeżeli chodzi o gatunki o znaczeniu priorytetowym;
- nie nastąpi fragmentacja siedlisk naturalnych w obrębie obszarów Natura 2000 spowodowana realizacją ustaleń projektu Zmiany Planu;
- nie przewiduje się znaczącego wpływu na kluczowe procesy i związki kształtujące strukturę obszarów Natura 2000;
- nie stwierdzono oddziaływań znaczących na cele i przedmioty ochrony obszarów Natura 2000 Jasiołka PLH180011, Wisłoka z Dopływami PLH180052, Wisłok Środkowy z Dopływami PLH180030.



Przewiduje się, iż oddziaływania na cele i przedmioty ochrony obszarów Natura 2000: Jasiołka PLH180011, Wisłoka z Dopływami PLH180052, Wisłok Środkowy z Dopływami PLH180030 będą miały charakter neutralny, stąd nie należy spodziewać się zagrożeń dla **integralności**, rozumianej jako spójność czynników strukturalnych i funkcjonalnych warunkujących zrównoważone trwanie populacji gatunków i siedlisk przyrodniczych, będących celem ochrony ww. obszarów. Realizacja ustaleń projektu Zmiany Planu nie spowoduje zaburzeń w funkcjonowaniu obszarów Natura 2000.

Tabela 3. Prognozowane oddziaływanie na cele i przedmioty obszarów Natura 2000

Nazwa obszaru Natura 2000	Cel ochrony	Przedmiot ochrony	Prognozowane oddziaływania
Wisłoka z dopływami PLH180052	Celem ochrony jest zachowanie naturalnego charakteru koryt rzecznych – niezbędnego dla utrzymania chronionej ichtiofauny – wraz z towarzyszącymi rzece siedliskami grądów i łęgów. Istotne jest również utrzymanie cennych przyrodniczo kompleksów łąkowych.	Obszar stanowi cenny zasób zróżnicowanych siedlisk dla gatunków zwierząt rzadkich i poddanych ochronie związanych ze środowiskiem wodnym – występują tu 3 gatunki ryb z załącznika II. Zlewnia Wisłoki objęta jest krajowym programem restytucji ryb wędrownych i uznawana jest za jedno z ważniejszych tarlisk anadromicznych ryb wędrownych w karpackiej części dorzecza Wisły.	Nie przewiduje się znaczącego oddziaływania na cele i przedmiot ochrony.
Jasiołka PLH180011	Podstawowym celem ochrony jest zachowanie doliny rzeki podgórskiej z naturalnym korytem i typowymi siedliskami nadrzecznymi oraz fauną właściwą dla siedlisk wodnych i ziemno-wodnych.	Przedmiotem ochrony z załącznika II Dyrektywy siedliskowej brzanka <i>Barbus peloponnesius</i> , małż słodkowodny – skójką gruboskorupowa <i>Unio Krassus</i> - gatunek umieszczony w Polskiej czerwonej księdze zwierząt (EN – silnie zagrożone). Obok fauny wodnej w dolinie Jasiołki częste są gatunki związane ze środowiskiem ziemno- wodnym, jak: bóbr <i>Castor fiber</i> i wydra <i>Lutra lutra</i> , bytujące zwykle w nadrzecznych zaroślach, oraz płazy. Spośród gatunków umieszczonych w załączniku II Dyrektywy siedliskowej występują tu traszki: grzebieniasta <i>Triturus cristatus</i> i karpacka <i>Lissotriton montandoni</i> oraz kumak górski <i>Bombina variegata</i> . Z pozostałych pojawia się najczęściej: traszka zwyczajna <i>Lissotriton vulgaris</i> , rzekotka <i>Hyla arborea</i> , ropucha szara <i>Bufo bufo</i> oraz żaby – moczarowa <i>Rana arvalis</i> i trawna <i>R. temporaria</i> . Obok roślin pionierskich kolonizujących kamieńce (3220) występują tu zarośla wierzbowe z wierzbą siwą <i>Salix eleagnos</i> lub wrześnią pbrzeżną <i>Myricaria germanica</i> (3230), ziołorośla nadrzeczne z rzędu <i>Convolvuletalia sepium</i> (6430) oraz lasy łęgowe (91E0), uznane za siedlisko priorytetowe. Cennym siedliskiem są również starorzecza i naturalne eutroficzne zbiorniki wodne ze zbiorowiskami z <i>Nympheion, Potamion</i> (3150).	Nie przewiduje się znaczącego oddziaływania na cele i przedmiot ochrony.
Wisłok Środkowy z Dopływami PLH180030	Celem ochrony jest zachowanie naturalnego charakteru koryt rzecznych – niezbędnego dla utrzymania chronionej ichtiofauny – wraz z towarzyszącymi rzece siedliskami grądów i łęgów. Istotne jest również utrzymanie cennych przyrodniczo kompleksów łąkowych.	Obszar jest ostoją wielu cennych z przyrodniczego punktu widzenia gatunków ryb. Stwierdzono tu ponad 30 gatunków ryb, w tym dziesięć gatunków objętych ochroną gatunkową (rozporz. Min. Środ., 28.09.2004): minóg strumieniowy, kielb Kesslera, kielb białopłetwy, piekielnica, różanka, głowacz białopłetwy, koza, śliz, głowacz przegopłetwy, piskorz. Ichtyofauna górnego Wisłoka od Beska do Krosna zdominowana jest przez kielbia, klenia, strzeblę potokową i piekielnicę. Na odcinku dolnym, do zalewu w Rzeszowie najliczniejsze są świnka, kleń, brzana, płoć i ukleja. Ichtyofauna z dolnego odcinka Stobnicy jest podobna do rybostanu wielu cieków tej wielkości w dorzeczu Wisłoka. Dominantami są płoć, kleń, kielb i ukleja. Z ryb wymienionych w Załączniku II Dyrektywy Rady 92/43/EWG w rzekach ostoi "Wisłok Środkowy z Dopływami" występują (lub bardzo prawdopodobne jest występowanie): minóg strumieniowy, kielb białopłetwy, kielb Kesslera, boleń, brzana, głowacz białopłetwy, różanka, koza, piskorz. Wisłok jest jedną z ważniejszych rzek przewidzianych do restytucji łososia, troci wędrownej i certy. W Wisłoku brzana zaliczona została do gatunków rzadkich.	Nie przewiduje się znaczącego oddziaływania na cele i przedmiot ochrony.

Opracowano na podstawie sdf i opracowania RDOŚ w Rzeszowie „Obszary Natura 2000 na Podkarpaciu”.

W związku z tym, że najbliższ terenów objętych projektem Zmiany Planu znajduje się obszar Natura 2000 Jasiołka PLH180011, który poniżej m. Jedlicze łączy się z obszarem Wisłoka z dopływami PLH180052 można stwierdzić, że są one ze sobą powiązane. W sdf zostały wskazane powiązania z innymi formami ochrony przyrody. I tak:

Obszar Natura 2000 Wisłoka z dopływami PLH180052 powiązany jest z:

- Magurskim Parkiem Narodowym;
- Obszarem Chronionego Krajobrazu Beskidu Niskiego.

Wymienione wyżej obszary znajdują się albo na południe lub południowy-zachód od terenów objętych projektem Zmiany Planu.



Obszar Natura 2000 Jasiołka PLH180011 wg sdf jest powiązany z:

- Jaśliskim Parkiem Krajobrazowym;
- Obszarem Chronionego Krajobrazu Beskidu Niskiego.

Wymienione wyżej obszary znajdują się albo na południe lub południowo-zachód od terenów objętych projektem Zmiany Planu

Wszystkie ww. obszary chronione zostały również objęte siecią obszarów Natura 2000: Beskid Niski PLB180002, Ostoja Jaśliska PLH180014, Kościół w Skalniku PLH180037. Biorąc powyższe pod uwagę należy stwierdzić, że wymienione obszary są powiązane, powiązania zostaną zachowane i nie przewiduje się znaczącego wpływu na powiązania pomiędzy obszarami Natura 2000 oraz spójność sieci Natura 2000.

Kryteria przyjęte do szacowania istotności oddziaływań:

- położenie terenów objętych projektem Zmiany Planu,
- analiza ustaleń projektu Zmiany Planu,
- sposób zagospodarowania terenów wg obowiązującego Planu,
- wykorzystanie analiz wcześniej przeprowadzonych w Prognozie,
- analiza zagrożeń wyszczególnionych w sdf dla obszarów Natura 2000.

Biorąc pod uwagę powyższe oraz analizy przeprowadzone w poprzednich punktach prognozuje się, że oddziaływania nie będą znaczące, a powiązania zostaną zachowane.

Poniżej zidentyfikowano przewidywane oddziaływania generowane realizacją projektowanego zainwestowania oraz przeanalizowano wpływ na cele, przedmioty ochrony i integralność obszaru Natura 2000 w zależności od:

- rodzaju oddziaływania (bezpośrednie, pośrednie, wtórne, skumulowane);
- trwałości ich występowania (krótkoterminowe, średnioterminowe, długoterminowe, stałe, chwilowe).

Identyfikacji i analizy wpływu dokonano łącznie dla etapu budowy i etapu eksploatacji. Przewiduje się, iż oddziaływania generowane przez realizację projektu Zmiany Planu, które potencjalnie mogą wpływać na cele ochrony obszaru Natura 2000, będą następujące:

- mogą wystąpić na niewielką skalę oddziaływania pośrednie (mało znaczące), krótkoterminowe, odwracalne, krótkoterminowe, okresowe związane z emisją zanieczyszczeń komunikacyjnych głównie na etapie realizacji przedsięwzięć, będą to oddziaływania o niewielkiej skali i powinny być ograniczone do terenów przeznaczonych pod zainwestowanie;
- nie wystąpią oddziaływania bezpośrednie ze względu na wyznaczenie terenów pod zabudowę techniczno-produkcyjną poza obszarami Natura 2000. Tereny obszaru Natura 2000 wraz z 10 m pasem terenu zostały przeznaczone pod zieleń izolacyjną. Na tych terenach obowiązuje nakaz utrzymywania i uzupełniania zieleni w dostosowaniu do warunków siedliskowych i rzeźby terenu.

Nie przewiduje się znaczących negatywnych oddziaływań dla przedmiotów ochrony obszaru Natura 2000 Jasiołka PLH180011, Wisłoka z Dopływami PLH180052, Wisłok Środkowy z Dopływami PLH180030. Wprowadzenie obowiązku odprowadzenia wód opadowych do sieci kanalizacji deszczowej o przekroju nie mniejszym niż Ø 160 z odprowadzeniem do zbiorczej sieci, ustalenie odprowadzenia ścieków bytowych do sieci kanalizacji sanitarnej o przekroju nie mniejszym niż Ø 160, zakończonej oczyszczalnią ścieków w Jedliczu, a ścieków przemysłowych pochodzących z prowadzonej działalności produkcyjnej do sieci zakończonej oczyszczalnią ścieków lub na bazie rozwiązań indywidualnych, z zachowaniem warunków określonych przepisami prawa nie spowoduje pogorszenia jakości wód w rzece Jasiołce (siedlisku bytowania chronionych gatunków ryb), ani degradacji chronionych siedlisk przyrodniczych, w tym siedlisk priorytetowych (siedlisk bytowania chronionych gatunków ssaków związanych ze środowiskiem wodnym). Wobec powyższego nie należy spodziewać się powstania tendencji bezpośredniej śmiertelności czy ograniczenia populacji poszczególnych gatunków chronionych w obszarze Natura 2000, w tym gatunków o niekorzystnym statusie w Europie.

Ocena przewidywanych oddziaływań na spójność obszarów Natura 2000

Nie przewiduje się znaczących negatywnych oddziaływań dla spójności obszaru Natura 2000 Jasiołka PLH180011 z innymi obszarami Natura 2000. Spójność przedmiotowego obszaru z innymi obszarami Natura 2000 jest realizowana przede wszystkim poprzez dolinę rzeki Jasiołka. Realizacja nowego zainwestowania nie spowoduje przerywania ciągłości lokalnych powiązań przyrodniczych, ani



przegradzania korytarza ekologicznego, realizującego spójność pomiędzy obszarami. Realizacja projektu Zmiany Planu nie będzie również stanowić bariery dla migracji gatunków, w związku z tym projektowane zmiany zagospodarowania terenów nie kwalifikują się do działań wymienionych w art. 33 ust. 1 ustawy z dnia 16 kwietnia 2004 o ochronie przyrody.

6.3. Analiza i ocena zgodności projektu Zmiany Planu z planem zadań ochronnych ustanowionym zarządzeniem Regionalnego Dyrektora Ochrony Środowiska w Rzeszowie z dnia 4 lipca 2014 r. w sprawie ustanowienia planu zadań ochronnych dla obszaru Natura 2000 Jasiołka PLH180011 (Dz. Urz. Woj. Podkarpackiego z 2014 r., poz. 1922)

W PZO obszaru Natura 2000 Jasiołka PLH180011 w Załączniku 4 zostały wyszczególnione następujące przedmioty ochrony oraz cele działań ochronnych.

Lp.	Przedmiot ochrony	Cele działań ochronnych
1.	3150 starorzeczka i naturalne eutroficzne zbiorniki wodne ze zbiorowiskami z <i>Nymphaea</i> , <i>Potamogeton</i>	Nie określano celów działań ochronnych z powodu planowanej zmiany oceny ogólnej siedliska w SDF obszaru Natura 2000
2.	3220 Pionierska roślinność na kamienicach górskich potoków	Poprawa stanu ochrony - zachowanie naturalnego charakteru koryta rzeki, usunięcie obcych gatunków inwazyjnych roślin zielnych
3.	3230 Zarośla wrześniowo-wierzbowe na kamienicach i zwirowiskach górskich potoków	Poprawa stanu ochrony - zachowanie naturalnego charakteru koryta w miejscu występowania siedliska i na obszarze do niego przyległym
4.	6430 ziółorośla górskie (<i>Adenostylis alliariae</i>) i ziółorośla nadrzeczne (<i>Convolvulietalia sepium</i>)	Nie określano celów działań ochronnych z powodu planowanej zmiany oceny ogólnej siedliska w SDF obszaru Natura 2000
5.	6510 Nizowe i górskie świeże łąki użytkowane ekstensywnie (<i>Arrhenatherion elatioris</i>)	Poprawa stanu ochrony - utrzymanie obecnego użytkowania oraz przywrócenie użytkowania
6.	91E0 Łęgi wierzbowe, topolowe, olszowe i jesionowe (<i>Salicetum albo-fragilis</i> , <i>Populetum albae</i> , <i>Athenion</i>)	Poprawa stanu ochrony - poprawa składu gatunkowego poprzez usuwanie obcych gatunków inwazyjnych roślin; zachowanie arealu i cech siedliska poprzez pozostawienie bez użytkowania lub użytkowanie łągów zgodne z ich wymaganiami ekologicznymi
7.	5094 (1138) Brzanka <i>Barbus peloponnesus</i>	Poprawa aktualnego stanu ochrony gatunku - odtworzenie ciągłości cieków i zachowanie miejsca dogodne do tarła (zwirowe, naturalne odcinki rzeki)
8.	1193 Kumak górski <i>Bombina variegata</i>	Utrzymanie aktualnego stanu ochrony gatunku - zachowanie aktualnej dostępności siedlisk rozrodu (w tym utrzymanie aktualnego stanu koryt cieków)
9.	1337 Bóbr europejski <i>Castor fiber</i>	Nie określano celów działań ochronnych z powodu planowanej zmiany oceny ogólnej gatunku w SDF obszaru Natura 2000
10.	1032 Skója grubsokorupowa <i>Unio crassus</i>	Poprawa stanu ochrony - utrzymanie i odwarzanie naturalnego charakteru koryta rzeki i zachowanie siedlisk gatunku, przywracanie ciągłości korytarza ekologicznego

W PZO obszaru Natura 2000 Rzeka San PLH18007 w Załączniku 6 znajdują się wskazania do zmian w istniejących studiach uwarunkowań i kierunków zagospodarowania gminy, ale nie ma żadnych dla gminy Jedlicze.

Wskazania do zmian w istniejących studiach uwarunkowań i kierunków zagospodarowania przestrzennego gmin oraz planie zagospodarowania przestrzennego województwa dotyczące eliminacji lub ograniczenia zagrożeń wewnętrznych lub zewnętrznych, jeśli są niezbędne dla utrzymania lub odtworzenia właściwego stanu ochrony siedlisk przyrodniczych oraz gatunków zwierząt, dla których ochrony wyznaczono obszar Natura 2000.

Lp.	Nazwa dokumentu	Wskazanie do zmiany
1.	Plan Zagospodarowania Przestrzennego Województwa Podkarpackiego; Uchwałę Sejmiku Województwa Podkarpackiego nr XLVIII / 552 / 2002 z dnia 30 sierpnia 2002	Przy zmianie dokumentu planistycznego należy dopisać informację, iż realizacja przedmiotowego zbiornika retencyjnego może, z dużym prawdopodobieństwem, wpłynąć znacząco negatywnie na przedmioty ochrony obszaru Natura 2000 Jasiołka w związku z czym przed realizacją przedmiotowej inwestycji konieczne będzie wykonanie oceny oddziaływania na środowisko i obszar Natura 2000.
2.	Miejscowy plan zagospodarowania przestrzennego gminy Dukla, Uchwała Nr XXX/195/05 Rady Miejskiej w Dukli z dnia 11 marca 2005r	Przy zmianie dokumentu planistycznego należy dopisać informację, iż realizacja przedmiotowego zbiornika retencyjnego może, z dużym prawdopodobieństwem, wpłynąć znacząco negatywnie na przedmioty ochrony obszaru Natura 2000 Jasiołka w związku z czym przed realizacją przedmiotowej inwestycji konieczne będzie wykonanie oceny oddziaływania na środowisko i obszar Natura 2000.
3.	Studium uwarunkowań i kierunków zagospodarowania przestrzennego Miasta i Gminy Dukla (zmiana studium - Uchwała Nr XXXVI/191/13 Rady Miejskiej w Dukli z dnia 26 marca 2013r.)	Przy zmianie dokumentu planistycznego należy dopisać informację, iż realizacja przedmiotowego zbiornika retencyjnego może, z dużym prawdopodobieństwem, wpłynąć znacząco negatywnie na przedmioty ochrony obszaru Natura 2000 Jasiołka w związku z czym przed realizacją przedmiotowej inwestycji konieczne będzie wykonanie oceny oddziaływania na środowisko i obszar Natura 2000.



6.4. Informacja, czy ustalenia projektu Zmiany Planu nie spowodują działań wymienionych w art. 33, ust. 1 ustawy o ochronie przyrody oraz czy nie zachodzą przesłanki zawarte w art. 34 ww. ustawy

W art. 33 ust.1 ustawy z dnia 16 kwietnia 2004 roku o ochronie przyrody znajdują się m.in. takie zapisy:

- Zabrania się, z zastrzeżeniem art. 34, podejmowania działań mogących, osobno lub w połączeniu z innymi działaniami, **znacząco negatywnie oddziaływać na cele ochrony obszaru Natura 2000**, w tym w szczególności:
 - pogorszyć stan siedlisk przyrodniczych lub siedlisk gatunków roślin i zwierząt, dla których ochrony wyznaczono obszar Natura 2000 lub
 - wpłynąć negatywnie na gatunki, dla których ochrony został wyznaczony obszar Natura 2000, lub
 - pogorszyć integralność obszaru Natura 2000 lub jego powiązania z innymi obszarami.

Ponadto projekty polityk, strategii, planów i programów oraz zmian do takich dokumentów, a także planowane przedsięwzięcia, które mogą znacząco oddziaływać na obszar Natura 2000, a które nie są bezpośrednio związane z ochroną obszaru Natura 2000 lub obszarów, o których mowa w ust. 2, lub nie wynikają z tej ochrony, wymagają przeprowadzenia odpowiedniej oceny oddziaływania na zasadach określonych w ustawie z dnia 3 października 2008 r. o udostępnianiu informacji o środowisku i jego ochronie, udziale społeczeństwa w ochronie środowiska oraz o ocenach oddziaływania na środowisko.

Projekt Zmiany Planu nie wprowadza takich form zagospodarowania przestrzennego, które w znaczący sposób mogą pogorszyć stan siedlisk przyrodniczych oraz siedlisk gatunków roślin i zwierząt, a także w znaczący sposób mogą wpłynąć negatywnie na obszary Natura 2000, ponieważ:

- w obrębie terenów objętych projektem Zmiany Planu nie stwierdzono priorytetowych siedlisk przyrodniczych,
- tereny znajdujące się w obrębie obszaru Natura 2000 oraz znajdujące się w odległości 10 m od nich zostały przeznaczone pod zieleni izolacyjną,
- w obrębie terenów zieleni izolacyjnej, w obrębie których obowiązuje nakaz utrzymywania i uzupełniania zieleni w dostosowaniu do warunków siedliskowych i rzeźby terenu.
- nie stwierdzono, aby tereny objęte projektem Zmiany Planu stanowiły miejsca lęgowe gatunków natorowych,
- na terenach objętych projektem Zmiany Planu nie stwierdzono miejsc gniazdowania, rozrodu, odpoczynku zwierząt natorowych,
- od strony rzeki Jasiołki zostały wyznaczone tereny zieleni izolacyjnej gwarantujące swobodne przemieszczanie się zwierząt,
- przez teren objęty projektem Zmiany Planu, nie przebiegają szlaki migracji zwierząt.

W związku z powyższym oraz z związku z analizami wcześniej przeprowadzonymi stwierdza się, że zagospodarowanie wprowadzone projektem Zmiany Planu nie będzie powodować znaczących negatywnych zmian w środowisku przyrodniczym i projektowane zagospodarowanie nie kwalifikuje się do działań wymienionych w art. 33, ust.1 ustawy o ochronie przyrody.

7. Cele ochrony środowiska ustanowione na szczeblu międzynarodowym, wspólnotowym i krajowym istotnych z punktu widzenia projektu Zmiany Planu oraz sposoby, w jakich te cele i inne problemy ochrony środowiska zostały uwzględnione podczas opracowywania projektu Zmiany Planu

Do ważniejszych dokumentów określających cele ochrony środowiska poprzez wykorzystywanie odnawialnych źródeł energii należą:

- **Polityka Energetyczna Polski do 2030 roku** – określa kierunki działań, a do podstawowych kierunków należą m.in.: rozwój wykorzystania OZE, ograniczenie oddziaływania energetyki na środowisko, rozwój konkurencyjnego rynku energii.

Inne cele ochrony środowiska ustanowione na szczeblu międzynarodowym to:

- Konwencja o różnorodności biologicznej, ratyfikowana w 1996 roku;
- Konwencja o ochronie dzikiej europejskiej fauny i flory oraz jej siedlisk (Konwencja Berneńska), ratyfikowana w 1995 roku.



Inne cele ochrony środowiska ustanowione na szczeblu wspólnotowym:

- Dyrektywa Rady 79/409/EWG z dnia 2 kwietnia 1979 roku w sprawie ochrony dzikiego ptactwa,
- Dyrektywa Rady 92/43/EWG z dnia 21 maja 1992 roku w sprawie ochrony siedlisk przyrodniczych oraz dzikiej fauny i flory.

Cele ochrony środowiska ustanowione na szczeblu krajowym:

- Konstytucja Rzeczypospolitej Polskiej przyjęta w 1997 roku zapewnia ochronę środowiska człowieka kierując się zasadą zrównoważonego rozwoju,
- Polska 2025 Długookresowa Strategia Trwałego i Zrównoważonego Rozwoju;
- Ustawa Prawo ochrony środowiska.

Dokumenty regionalne:

- Strategia rozwoju województwa – Podkarpackie 2020,
- Plan Zagospodarowania Przestrzennego Województwa Podkarpackiego 2030.

Należy zaznaczyć, że zapisy dyrektyw, konwencji mają swoje odzwierciedlenie w prawie krajowym. Cele ochrony środowiska znalazły swoje odzwierciedlenie w projekcie Zmiany Planu, przy czym zostały dostosowane do jego skali oraz specyfiki.

Głównym celem projektu Zmiany Planu jest wyznaczenie terenów pod rozbudowę istniejącego przedsiębiorstwa. Ustalenia projektu Zmiany Planu wyznaczają tereny zabudowy techniczno-produkcyjnej oraz tereny zieleni izolacyjnej. Wyznaczenie terenów zabudowy techniczno-produkcyjnej, a tym samym umożliwienie rozwoju istniejącego przedsiębiorstwa jest związane jest z aktualizacją obszarów zagrożenia powodziowego. Obecnie tereny te znajdują się poza obszarami szczególnego zagrożenia powodzią. W ustaleniach projektu Zmiany Planu zostały ustalone zasady modernizacji, rozbudowy i budowy systemów infrastruktury technicznej, co spowoduje uporządkowanie gospodarki odpadami, uporządkowanie gospodarki wodo-ściekowej, wprowadzenie jak najwyższych standardów zagospodarowania oraz zaspokojenie potrzeb ludności wynikających z obecnych uwarunkowań gospodarczych.

Sposoby uwzględnienia celów ochrony środowiska w projekcie Zmiany Planu zostały przedstawione w **Tabeli 4**.

Tabela 4. Sposoby uwzględnienia celów ochrony środowiska podczas opracowywania projektu Zmiany Planu

Lp.	Cele ochrony środowiska	Ustalenia przyjęte w obowiązującym Planie i w projekcie Zmiany Planu
1.	Ochrona wód i efektywne wykorzystanie zasobów wodnych	<ul style="list-style-type: none">– W zakresie zaopatrzenia w wodę: zaopatrzenie odbywać się będzie z istniejących wodociągów miejskich; dopuszcza się rozbudowę istniejących wodociągów oraz realizację nowych o przekroju nie mniejszym niż Ø 65.– W zakresie odprowadzania ścieków ustalono, że odprowadzenie ścieków bytowych odbywać się będzie do sieci kanalizacji sanitarnej o przekroju nie mniejszym niż Ø 160, zakończonej oczyszczalnią ścieków w Jedliczu, a ścieków przemysłowych pochodzących z prowadzonej działalności produkcyjnej do sieci zakończonej oczyszczalnią ścieków lub na bazie rozwiązań indywidualnych, z zachowaniem warunków określonych przepisami prawa.– W zakresie odprowadzania wód opadowych ustalono, że odbywać się będzie do sieci kanalizacji deszczowej o przekroju nie mniejszym niż Ø 160, z odprowadzeniem do zbiorczej sieci– Wprowadzono zakaz realizacji przedsięwzięć mogących znacząco oddziaływać na obszar Natura 2000, nie związanych bezpośrednio z ochroną tego obszaru lub niewynikającej z tej ochrony.– Wprowadzono zakaz lokalizowania obiektów, których lokalizacja na obszarze objętym planem wymagałaby utworzenia stref ograniczonego użytkowania poza obszarem planu.
2.	Gospodarka odpadami	<ul style="list-style-type: none">– Ustalono, że prowadzenie gospodarki odpadami komunalnymi odbywać się będzie zgodnie z zasadami przyjętymi na terenie gminy Jedlicze, odpadami przemysłowymi – zgodnie z przepisami prawa.”
3.	Ochrona powietrza i klimatu	<ul style="list-style-type: none">– Wprowadzono zakaz realizacji przedsięwzięć mogących znacząco oddziaływać na obszar Natura 2000, nie związanych bezpośrednio z ochroną tego obszaru lub nie wynikającej z tej ochrony.– Wprowadzono zakaz lokalizowania obiektów, których lokalizacja na obszarze objętym planem wymagałaby utworzenia stref ograniczonego użytkowania poza obszarem planu.– Zaopatrzenie w ciepło odbywać się będzie z indywidualnych źródeł na bazie rozwiązań pozwalających minimalizować „niską emisję” zanieczyszczeń do powietrza.
4.	Ochrona przed hałasem	<ul style="list-style-type: none">– Wprowadzono zakaz realizacji przedsięwzięć mogących znacząco oddziaływać na obszar Natura 2000, nie związanych bezpośrednio z ochroną tego obszaru lub nie wynikającej z tej ochrony.– Wprowadzono zakaz lokalizowania obiektów, których lokalizacja na obszarze objętym planem wymagałaby utworzenia stref ograniczonego użytkowania poza obszarem planu.



5.	Ochrona powierzchni ziemi	<ul style="list-style-type: none">– Wprowadzono zapisy zobowiązujące do pozostawienia minimum 2% powierzchni terenu w postaci biologicznie czynnej.– Wielkość powierzchni zabudowy do powierzchni terenu nie może przekroczyć 65%.– Wprowadzono teren zieleni izolacyjnej, na którym nakazuje się utrzymywać i uzupełniać zieleni w dostosowaniu do warunków siedliskowych i rzeźby terenu.
6.	Ochrona przed promieniowaniem elektromagnetycznym	<ul style="list-style-type: none">– Zgodnie z przepisami obowiązującymi w tym zakresie.
7.	Ochrona zasobów kopalin	<ul style="list-style-type: none">– Na terenie objętym projektem Zmiany Planu nie będzie się prowadzić wydobywania surowców mineralnych.
8.	Różnorodność biologiczna i krajobraz	<ul style="list-style-type: none">– Obowiązujący Plan określa zasady zagospodarowania wynikające z potrzeby ochrony środowiska, przyrody i krajobrazu kulturowego, dziedzictwa kulturowego, zabytków i dóbr kultury współczesnej, w których:<ul style="list-style-type: none">a) zakazuje lokalizowania obiektów, których lokalizacja na obszarze objętym planem wymagałaby utworzenia stref ograniczonego użytkowania poza obszarem planu;b) zakazuje realizacji przedsięwzięć mogących znacząco oddziaływać na obszar Natura 2000, nie związanych bezpośrednio z ochroną tego obszaru lub nie wynikającej z tej ochrony.– Wprowadzono teren zieleni izolacyjnej, na którym nakazuje się utrzymywać i uzupełniać zieleni w dostosowaniu do warunków siedliskowych i rzeźby terenu.
9.	Ochrona zasobów kulturowych	<ul style="list-style-type: none">– W obrębie terenów objętych projektem Zmiany Planu nie ma obiektów zabytkowych.

8. Przedstawienie danych przyrodniczych z terenu objętego znaczącym oddziaływaniem, w tym opis szaty roślinnej, siedlisk przyrodniczych, fauny, ze szczególnym uwzględnieniem taksonów objętych ochroną gatunkową oraz będących przedmiotem ochrony dla obszaru Natura 2000 Jasiołka PLH180011

Według inwentaryzacji przyrodniczej przeprowadzonej na potrzeby planu „w m. Jedlicze opracowaniem objęto działki ewidencyjne stanowiące teren opracowania oraz jego otoczenie na prawym brzegu rzeki w promieniu do 100 m. Na podstawie obserwacji przeprowadzonych w marcu i kwietniu 2014 roku oraz niepublikowanych danych autora opracowania⁵ z lat 2009-2013 (pochodzących z prac wykonywanych na potrzeby WZS ds. Natura 2000 oraz w ramach projektu naukowego MNiSW, obejmującego min. badanie roślinności dolin rzecznych Karpat). Zidentyfikowano podstawowe jednostki roślinności w układzie syntaksonomicznym zgodnym z opracowaniem Matuszkiewicza (2007), a także przeanalizowano występowanie gatunków roślin, zwierząt i grzybów chronionych. Nazewnictwo gatunków roślin naczyniowych podano według Mirka i innych (2002). Szczególną uwagę poświęcono występowaniu siedlisk chronionych w oparciu o rozporządzenie Ministra Środowiska z dnia 13 kwietnia 2010 r. w sprawie określenia rodzajów siedlisk przyrodniczych podlegających ochronie oraz wymienianych w Załączniku I Dyrektywy 92/43/EWG w sprawie ochrony siedlisk przyrodniczych oraz dzikiej fauny i flory, gatunków chronionych w oparciu o rozporządzenie Ministra Środowiska z 5 stycznia 2012 r. w sprawie gatunków dziko występujących roślin objętych ochroną, gatunków chronionych w oparciu o rozporządzenie Ministra Środowiska z dnia 9 lipca 2004 r. w sprawie gatunków dziko występujących grzybów, gatunków chronionych w oparciu o rozporządzenie Ministra Środowiska z dnia 12 października 2011 r. w sprawie ochrony gatunkowej zwierząt, a także gatunków roślin i zwierząt wymienianych w załącznikach Dyrektywy 92/43/EWG w sprawie ochrony siedlisk przyrodniczych oraz dzikiej fauny i flory. Szata roślinna była analizowana podczas wizji terenowych przeprowadzonych między 20 marcem a 05 kwietnia 2014 roku, natomiast w latach 2009-2013 prowadzono kilkakrotnie badania roślinności oraz flory w różnych częściach okresu wegetacyjnego. Penetrację terenu prowadzono wzdłuż istniejących dróg, ścieżek oraz granic działek ewidencyjnych. Teren projektowanej inwestycji pokryty jest mozaiką upraw rolnych, nieużytków porolnych, pastwisk oraz terenów ruderalnych, utwardzonych i pokrytych zabudową. W południowo-wschodniej granicy znajduje się pasowe nasadzenie lipy drobnolistnej *Tilia cordata*, a na wschód i południowo-wschód (poza granicami przedmiotowego terenu) znajdują się, położone w bezpośredniej bliskości koryta Jasiołki, płaty łąkowe. Sąsiadujący z działką ewidencyjną nr 1915 płat łągu, reprezentowany jest przez zespół łągu topolowego *Populetum albae*, wykształcony jednak w sposób przypominający, ujmowany w dawniejszych charakterystykach fitosocjologicznych łąg wierzbowo-topolowy *Salicici-Populetum*. Siedlisko to jest umiarkowanie zniekształcone, głównie przez masowy udział w runie nawłoci późnej *Solidago serotina*. Łęgi topolowe i wierzbowe są fitosocjologicznymi identyfikatorami (Borysiak, Pawlaczyk 2004) siedliska 91E0 (Łęgi wierzbowe, topolowe, olszowe i jesionowe) wymienionego w Załączniku I Dyrektywy Siedliskowej (92/43/EWG) o ochronie siedlisk przyrodniczych oraz dzikiej fauny i flory. Planując zagospodarowanie działki ewidencyjnej nr 1915 należy uwzględnić sąsiedztwo roślinności łąkowej i zachować względem niej bufor o szerokości co najmniej 30 m. Niezależnie należy zachować nasadzenie lipy drobnolistnej łączące się z łągiem,

⁵ Inwentaryzacja przyrodnicza terenu położonego w sąsiedztwie rzeki Jasiołki została przeprowadzona na potrzeby projektu Planu i dostarczona przez inwestora



znajdujące się w granicy działek ewidencyjnych nr 1919/1, 1919/2. Na działkach ewidencyjnych stanowiących przedmiot opracowania nie stwierdzono chronionych siedlisk przyrodniczych.

W m Jedlicze autor inwentaryzacji przyrodniczej stwierdził, że:

Występowanie gatunków chronionych badano podczas wizji terenowych między 20 marcem a 05 kwietnia 2014 roku, natomiast w latach 2009-2013 prowadzono kilkakrotnie badania fauny w różnych częściach okresu wegetacyjnego. Penetrację terenu prowadzono wzdłuż istniejących dróg, ścieżek oraz granic działek ewidencyjnych. Prowadzono także nasłuchiwanie głosów godowych płazów.

- **grzyby** – nie stwierdzono gatunków porostów i grzybów chronionych na mocy rozporządzenia Ministra Środowiska z dnia 9 lipca 2004 r. w sprawie gatunków dziko występujących grzybów.
- **rośliny** – w obszarze opracowania nie stwierdzono gatunków objętych ochroną na mocy rozporządzenia Ministra Środowiska z 9 lipca 2004 r. w sprawie gatunków dziko występujących roślin objętych ochroną. Nie stwierdzono również gatunków roślin wymienianych w Załączniku II Dyrektywy 92/43/EWG w sprawie ochrony siedlisk przyrodniczych oraz dzikiej fauny i flory.

W sąsiadującym płacie łągowym stwierdzono występowanie 2 gatunków chronionych roślin:

- **Cebulica dwulistna** *Scilla bifolia* (ochrona ścisła) – gatunek górski o charakterze wschodniokarpackim, posiadający zwarty zasięg mniej więcej do linii Wisłoki. W dolinie Jasiołki występuje często, miejscami masowo na terasach zalewowych, zarówno w łągach jak i na siedliskach zastępczych. Nie jest zagrożony zarówno lokalnie jak i w skali kraju.
- **Pierwiosnka wyniosła** *Primula elatior* (ochrona częściowa) – gatunek o szeroki spektrum występowania, rosnący głównie w górach i na wyżynach, na niżu znacznie rzadszy. W zasięgu swojego występowania jest bardzo pospolity, zajmuje siedliska związane z łągami ale nierzadko wkracza również na siedliska w pełni antropogeniczne i półnaturalne. Nie jest zagrożony zarówno lokalnie jak i w skali kraju.

Zwierzęta

Na powierzchni działek, na których przewidywana jest lokalizacja inwestycji stwierdzono występowanie 9 gatunków chronionych (6 bezkręgowców i 3 kręgowców) na mocy rozporządzenia Ministra Środowiska z dnia 12 października 2011 r. w sprawie ochrony gatunkowej zwierząt. Są to gatunki częste w skali kraju i regionu. Planowana inwestycja nie stanowi dla nich zagrożenia.

- **Biegacz fioletowy** *Carabus violaceus* – nielicznie w łągach nad Jasiołką,
- **Biegacz gajowy** *Carabus nemoralis* – często i licznie w łągach nad Jasiołką,
- **Biegacz wręgaty** *Carabus cancellatus* – stwierdzony w południowej części działki ewidencyjnej 1915.

Powyższe gatunki biegaczy nie są zagrożone (Watała 1995) ze względu na utrzymaną w szerokim otoczeniu mozaikę zajmowanych przez nie różnorodnych siedlisk rolnych i zaroślowych.

W obszarze opracowania stwierdzono występowanie 2 gatunków trzmieli *Bombus*. Ich charakterystyki, w tym określenia częstości w skali kraju, dokonano w oparciu o prace Pawlikowskiego (1999), Krzysztofiak i in. (2004) oraz Banaszak (1993).

- **Trzmiel ziemny** *Bombus terrestris* – gatunek terenów otwartych bez wyraźnych preferencji co do gatunków pokarmowych, pospolity w całym kraju. Obserwowany przelotnie w różnych częściach terenu,
- **Trzmiel ogrodowy** *Bombus hortorum* - gatunek terenów otwartych jak i zadrzewionych, bez wyraźnych preferencji co do gatunków pokarmowych, pospolity w całym kraju, poza najwyższymi górami. Obserwowany przelotnie w różnych częściach terenu.

Stwierdzono także występowanie:

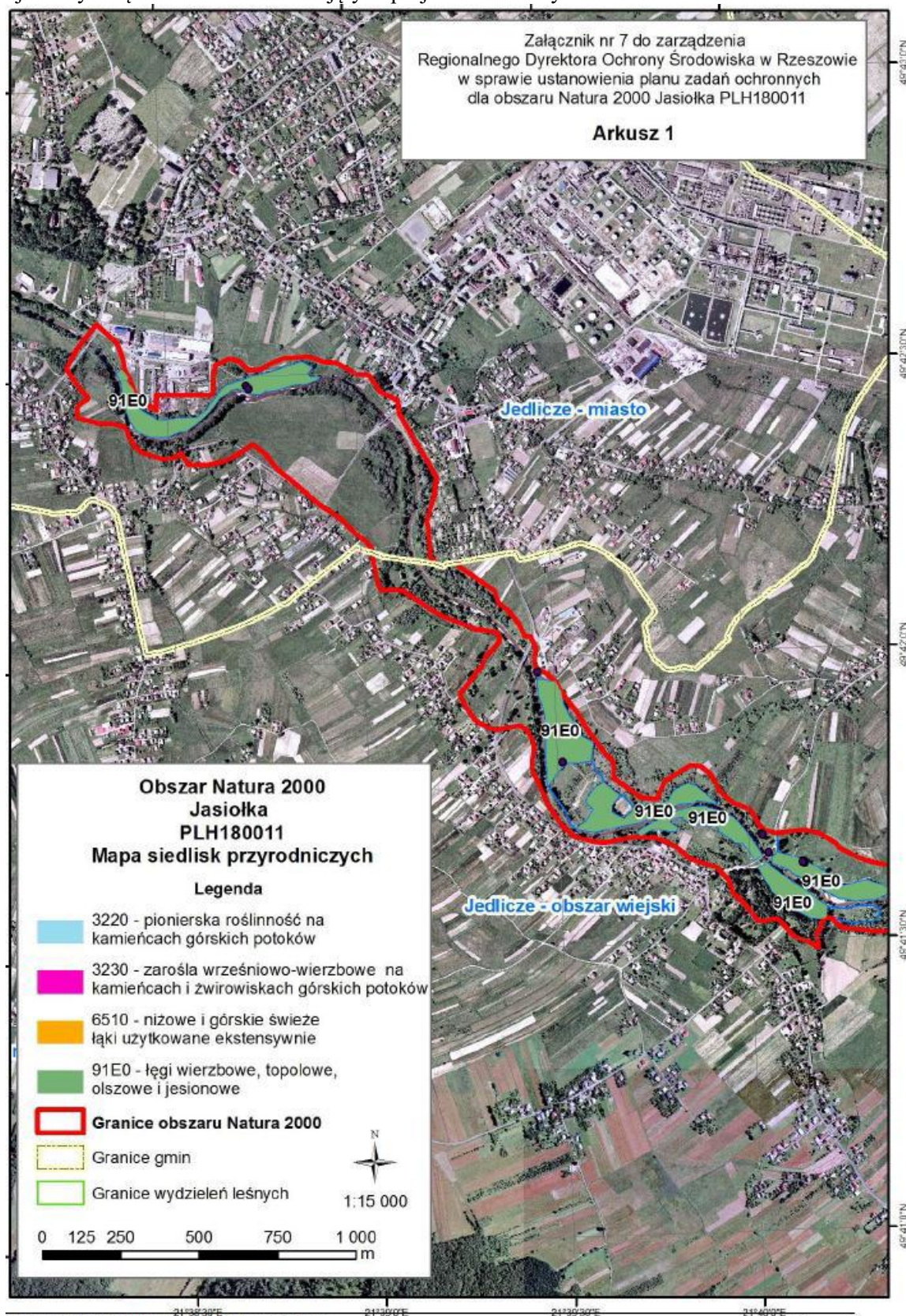
- **Ślimaka winniczka** *Helix pomatia* – pospolicie w zaroślach łągowych nad Jasiołką. Gatunek nie zagrożony pod warunkiem utrzymania odpowiednich siedlisk zaroślowych i okrajkowych.
- **Ropuchy szarej** *Bufo bufo* – pojedyncze osobniki stwierdzono w zaroślach łągowych nad Jasiołką oraz w szerszym otoczeniu terenu na różnorodnych siedliskach, w tym antropogenicznych. Obszar planowanej inwestycji obejmuje tereny żerowiskowe, podczas gdy tereny rozrodcze i zimowiska leżą w łągach nad Jasiołką. Gatunek nie zagrożony pod warunkiem zachowania odpowiednich dla niej siedlisk (Głowaciński 2003).
- **Jaszczurki zwinki** *Lacerta agilis* – pojedyncze osobniki na skrajach dróg gruntowych i ścieżek w różnych częściach terenu oraz na podłożach utwardzonych w obrębie zakładu Splast. Gatunek pospolity i nie zagrożony (Sura 2003).



- **Kreta europejskiego** *Talpa europaea* – chroniony z wyjątkiem zamkniętych ogrodów, szkółek i lotnisk, stwierdzany w różnych częściach terenu na różnych siedliskach otwartych. Gatunek pospolity i niezagrożony.

W POZ obszarze Natura 2000 Jasiołka PLH180011 w załączniku 7 została zamieszczona następująca mapa inwentaryzacji siedlisk przyrodniczych (Rysunek 8).

Rysunek 8. Siedliska przyrodnicze występujące w obrębie obszaru Natura 2000 Jasiołka PLH180011 w najbliższym sąsiedztwie terenów objętych projektem Zmiany Planu





9. Analiza i ocena przewidywanych znaczących oddziaływań, w tym oddziaływania bezpośrednie, pośrednie, wtórne, skumulowane, krótkoterminowe, średnioterminowe i długoterminowe, stałe i chwilowe oraz pozytywne i negatywne, na cele i przedmiot ochrony obszaru Natura 2000 oraz integralność obszarów Natura 2000, a także na środowisko, a w szczególności na: różnorodność biologiczną, ludzi, zwierzęta, rośliny, wodę, powietrze, powierzchnię ziemi, klimat, zasoby naturalne, zabytki, dobra materialne

Analizę i ocenę przewidywanych oddziaływań na środowisko projektowanych ustaleń projektu Zmiany Planu przeprowadzono identyfikując prawdopodobne skutki środowiskowe w zależności od:

- rodzaju oddziaływania (bezpośrednie, pośrednie, wtórne, skumulowane);
- trwałości ich występowania (krótkoterminowe, średnioterminowe, długoterminowe, stałe, chwilowe);
- zasięgu oddziaływania (lokalne – miejscowe, ponadlokalne).

Punktem odniesienia był istniejący stan środowiska, w rejonie lokalizacji projektowanego zagospodarowania terenu.

Analizowano, w jaki sposób realizacja projektowanego zagospodarowania wpłynie na bioróżnorodność, ludzi, zwierzęta, rośliny, chronione siedliska przyrodnicze, gatunki chronione, wody, powietrze, klimat, powierzchnię ziemi, zasoby naturalne, zabytki, dziedzictwo kulturowe, dobra materialne.

W ocenie oddziaływania na środowisko, skutki środowiskowe określono, jako:

- **oddziaływanie pozytywne** – powodujące korzystne zmiany w środowisku, najczęściej wtórne, pojawiające się w dłuższym horyzoncie czasowym, prowadzące do poprawy wybranych elementów środowiska w wymiarze ponadlokalnym;
- **oddziaływanie neutralne** – brak wpływu tj. oddziaływanie, które nie powoduje odczuwalnych (mierzalnych) skutków w środowisku;
- **oddziaływanie negatywne** – oddziaływanie zauważalne, powodujące odczuwalne skutki środowiskowe, lecz nie powodujące przekroczeń standardów, istotnych zmian ilościowych i jakościowych, możliwe do ograniczenia;
- **oddziaływanie znacząco negatywne** – oddziaływanie powodujące zasadniczą zmianę określonych parametrów jakości środowiska, zagrożenie dla liczebności i różnorodności gatunków, bariery dla migracji, zagrożenia dla obszarów przyrodniczo cennych, szczególnie dla obszaru Natura 2000 Jasiołka PLH180011.

Poniżej przedstawiono opisową analizę i ocenę przewidywanych skutków oddziaływania na poszczególne elementy środowiska, mogących być rezultatem realizacji ustaleń projektu Zmiany Planu. W toku analiz i ocen uwzględniono działania prowadzące do minimalizacji potencjalnych negatywnych oddziaływań.

Powierzchnia ziemi, gleby

Realizacja nowego zainwestowania spowoduje bezpośrednie, trwałe zajęcie gruntów rolnych. Są to w przewadze grunty RV, PsVI, PsIII, RIVb, RIVa, RIIIa. Realizacja nowego zainwestowania spowoduje trwałe zajęcie gruntów. W obrębie terenów objętych projektem Zmiany Planu mogą być zlokalizowane: wolnostojące budynki garażowe, gospodarcze, magazynowe i inne służące funkcji produkcyjnej, w tym silosy czy inne prefabrykowane zbiorniki oraz zespoły ogniw fotowoltaicznych z możliwością lokalizacji innych współpracujących źródeł wytwórczych OZE, z wyłączeniem elektrowni wiatrowych niebędących mikroinstalacjami. Zostały wyznaczone także tereny zieleni izolacyjnej obejmujące tereny obszaru Natura 2000 Jasiołka PLH180011 oraz tereny bezpośrednio sąsiadujące z obszarem (pas 10 m). W obrębie terenów zieleni obowiązuje nakaz utrzymywania i uzupełniania zieleni w dostosowaniu do warunków siedliskowych i rzeźby terenu.

Realizacja projektu Zmiany Planu w zakresie nowego zainwestowania nie spowoduje znaczących, trwałych deformacji powierzchni terenu. Przewiduje się: oddziaływania bezpośrednie, krótkoterminowe (na etapie budowy), długoterminowe (etap funkcjonowania), odwracalne, lokalne, negatywne (rozumiane jako zauważalne, nie powodujące istotnych zmian ilościowych i jakościowych), brak oddziaływań znacząco negatywnych.

Wody powierzchniowe i podziemne

Realizacja projektu Zmiany Planu w zakresie nowego zainwestowania będzie się wiązać z powstaniem ścieków bytowych oraz przemysłowych. Według ustaleń projektu Zmiany Planu ścieki



bytowe będą odprowadzane do sieci kanalizacji sanitarnej o przekroju nie mniejszym niż Ø 160, zakończonej oczyszczalnią ścieków w Jedliczu, a ścieki przemysłowe pochodzące z prowadzonej działalności produkcyjnej do sieci zakończonej oczyszczalnią ścieków lub na bazie rozwiązań indywidualnych, z zachowaniem warunków określonych przepisami prawa. Wody opadowe odprowadzane będą do sieci kanalizacji deszczowej o przekroju nie mniejszym niż Ø 160, z odprowadzeniem do zbiorczej sieci.

Ocenia się, iż ustalenia projektu Zmiany Planu dotyczące zasad ochrony środowiska wodnego uwzględniają cele środowiskowe, określone w Planie gospodarowania wodami na obszarze dorzecza Wisły i zapewniają warunki realizacji zainwestowania, którego funkcjonowanie nie spowoduje pogorszenia stanu wód i nie będzie kolidować z procesem osiągnięcia celów środowiskowych.

Przewiduje się: oddziaływania bezpośrednie, na etapie budowy potencjalnie negatywne (rozumiane jako zauważalne, nie powodujące istotnych zmian ilościowych i jakościowych), krótkoterminowe (na etapie budowy), odwracalne, lokalne, brak oddziaływań znacząco negatywnych.

Powietrze atmosferyczne, klimat

W zakresie wpływu na powietrze atmosferyczne, realizacja ustaleń projektu Zmiany Planu spowoduje zlokalizowanie nowych źródeł emisji zanieczyszczeń, jeżeli będą to obiekty ogrzewane. W projekcie Zmiany Planu wskazany jest szeroki wachlarz przedsięwzięć, a do realizacji zostaną wybrane tylko te, które będą konieczne do rozwoju i prawidłowego funkcjonowania istniejącego przedsiębiorstwa. W zakresie ogrzewania obiektów projekt Zmiany Planu ustala zaopatrzenie z indywidualnych źródeł na bazie rozwiązań pozwalających minimalizować „niską emisję” zanieczyszczeń do powietrza. Ustalenia projektu Zmiany Planu dopuszczają również lokalizację zespołu ogniw fotowoltaicznych z możliwością lokalizacji innych współpracujących źródeł wytwórczych OZE, z wyłączeniem elektrowni wiatrowych niebędących mikroinstalacjami oraz tereny zieleni izolacyjnej.

Biorąc powyższe pod uwagę nie przewiduje się takiego wzrostu emisji zanieczyszczeń do powietrza, by nie zostały dotrzymane obowiązujące normy, tym bardziej, że energia z OZE może być wykorzystywana do ogrzewania obiektów, co będzie również miało pozytywny wpływ na klimat.

Źródłem emisji będą również samochody ciężarowe i sprzęt wykorzystywany do prac budowlanych, ale będzie on ograniczony do czasu trwania robót. Zanieczyszczenia komunikacyjne mogą pojawić się również w czasie ewentualnych dostaw materiałów do produkcji czy odbioru gotowych produktów. Mając powyższe na uwadze prognozuje się, że realizacja ustaleń projektu Zmiany Planu w zakresie zanieczyszczeń komunikacyjnych nie spowoduje znaczącego, długookresowego zwiększenia emisji zanieczyszczeń komunikacyjnych.

W odniesieniu do powietrza atmosferycznego przewiduje się: oddziaływania bezpośrednie (emisja zanieczyszczeń komunikacyjnych), krótkoterminowe, okresowe, lokalne, negatywne (mało znaczące, rozumiane, jako zauważalne, nie powodujące na przedmiotowych terenach i w ich otoczeniu przekroczeń standardów jakości powietrza, określonych obowiązującymi przepisami), brak oddziaływań znacząco negatywnych. W odniesieniu do klimatu przewiduje oddziaływania pozytywne (w przypadku lokalizacji zespołów ogniw fotowoltaicznych), lokalne, ale mało istotne zmiany mikroklimatyczne związane z rozbudową istniejącego przedsiębiorstwa).

Środowisko biotyczne (flora, fauna), bioróżnorodność

Na terenach objętych projektem Zmiany Planu, a dotychczas wolnych od zabudowy mogą być mogą być zlokalizowane: wolnostojące budynki garażowe, gospodarcze, magazynowe i inne służące funkcji produkcyjnej, w tym silosy czy inne prefabrykowane zbiorniki oraz zespoły ogniw fotowoltaicznych z możliwością lokalizacji innych współpracujących źródeł wytwórczych OZE, z wyłączeniem elektrowni wiatrowych niebędących mikroinstalacjami. Spowoduje to bezpośrednie, lokalne oddziaływanie na przyrodężywioną wyrażające się zmniejszeniem powierzchni biologicznie czynnej, a tym samym uszczuplenie powierzchni biologicznie czynnej i pogorszenie warunków bytowania gatunków pospolitych, a także ograniczenie ich przestrzeni życiowej. Teren znajdujący się w obrębie obszaru Natura 2000 Jasiołka PLH180011 oraz pas zieleni szerokości 10 m sąsiadujący z obszarem Natura 2000 został przeznaczony pod zielen izolacyjną. Realizacja nowego zainwestowania nie uszczuplenia terenów obszarów Natura 2000, ani nie powoduje fragmentacji siedlisk znajdujących się w obrębie obszaru Natura 2000 Jasiołka PLH180011.

W odniesieniu do fauny i flory przewiduje się: oddziaływania bezpośrednie, trwałe, długoterminowe, negatywne, miejscowe, lokalne, brak oddziaływań znacząco negatywnych.



Dziedzictwo kulturowe, zabytki

Na terenach objętych projektem Zmiany Planu nie ma architektonicznych obiektów zabytkowych. Nie ma też zewidencjonowanych stanowisk archeologicznych, w związku z tym nie wystąpią kolizje przestrzenne z obiektami zabytkowymi i strefami konserwatorskimi.

Ludzie, ochrona klimatu akustycznego i ochrona przed promieniowaniem elektromagnetycznym, dobra materialne

Ze względu na charakter projektowanego przeznaczenia terenów, związanego z ewentualną rozbudową istniejącego przedsiębiorstwa, i stwierdzony brak znaczących, negatywnych oddziaływań, realizacja projektu Zmiany Planu nie spowoduje zagrożenia dla zdrowia i życia ludzi.

Wyznaczenie terenów zabudowy techniczno-produkcyjnej poza obszarami szczególnego zagrożenia powodzią również nie spowoduje zagrożenia dla zdrowia i życia ludzi.

Przewiduje się, że zainwestowanie terenów zgodnie z ustaleniami projektu Zmiany Planu nie spowoduje przekroczeń standardów akustycznych na terenie objętym projektem Zmiany Planu jak i na terenach sąsiednich.

Przewiduje się, iż realizacja projektu Zmiany Planu nie spowoduje zagrożenia dla zdrowia i życia ludzi

Zasoby naturalne (surowce)

Nie przewiduje się oddziaływań w związku z obecnym brakiem zasobów kopalin na terenie objętym projektem Zmiany Planu. Ewentualna produkcja energii elektrycznej z OZE (projekt Zmiany Planu dopuszcza lokalizację zespołu ogniw fotowoltaicznych z możliwością lokalizacji innych współpracujących źródeł wytwórczych OZE, z wyłączeniem elektrowni wiatrowych niebędących mikroinstalacjami) przyczyni się do ochrony nieodnawialnych zasobów kopalin energetycznych.

Określając zasięg znaczących oddziaływań generowanych ustaleniami projektu Zmiany Planu odniesiono się do wyników analiz przeprowadzonych dla Natura 2000 Jasiołka PLH180011 oraz ustaleń obowiązującego Planu, zwłaszcza tych, które dotyczą zakazów dotyczących:

- lokalizowania obiektów, których lokalizacja na obszarze objętym planem wymagałaby utworzenia stref ograniczonego użytkowania poza obszarem planu,
- realizacji przedsięwzięć mogących znacząco oddziaływać na obszar Natura 2000, nie związanych bezpośrednio z ochroną tego obszaru lub nie wynikającej z tej ochrony.

Z przeprowadzonych analiz wynika, że:

- nie jest konieczne wyznaczanie kompensacji przyrodniczej,
- nie będzie znaczących oddziaływań na obszar Natura 2000 Jasiołka PLH180011;
- przewidywany jest miejscowy zasięg oddziaływań pośrednich nie wykraczający poza tereny zainwestowania 1P;
- przewidywane pośrednie oddziaływania nie powodujące naruszenia standardów poszczególnych elementów środowiska;
- nie dojdzie do fragmentacji siedlisk naturalnych;
- teren obszaru Natura 2000 Jasiołka PLH180011 oraz 10 m pas terenu do niego przylegający został przeznaczony pod zielen izolacyjną;
- oddziaływania na cele i przedmioty ochrony obszaru Natura 2000 Jasiołka będą miały charakter neutralny, stąd nie należy spodziewać się zagrożeń dla jego **integralności**, rozumianej jako spójność czynników strukturalnych i funkcjonalnych warunkujących zrównoważone trwanie populacji gatunków i siedlisk przyrodniczych, będących celem ochrony obszaru;
- realizacja projektu Zmiany Planu nie spowoduje znaczących negatywnych oddziaływań dla przedmiotów ochrony obszaru Natura 2000 Jasiołka PLH180011 ani zaburzeń w jego funkcjonowaniu;
- PZO dla obszaru Natura 2000 Jasiołka PLH180011 nie wskazuje na zmiany w dokumentach planistycznych miasta i gminy Jedlicze;
- realizacja nowego zainwestowania nie spowoduje przerywania ciągłości lokalnych powiązań przyrodniczych, ani przegradzania korytarza ekologicznego, realizującego spójność pomiędzy obszarami. Realizacja projektu Zmiany Planu nie będzie również stanowić bariery dla migracji gatunków;
- nie przewiduje się znaczących negatywnych oddziaływań dla spójności Natura 2000 Jasiołka PLH180011 z innymi obszarami Natura 2000.



Planowane przedsięwzięcie obejmuje głównie rozbudowę istniejącego przedsiębiorstwa, w tym zlokalizowanie: wolnostojących budynków garażowych, gospodarczych, magazynowych i innych służących funkcji produkcyjnej, w tym silosów czy innych prefabrykowanych zbiorników oraz zespołów ogniw fotowoltaicznych z możliwością lokalizacji innych współpracujących źródeł wytwórczych OZE, z wyłączeniem elektrowni wiatrowych niebędących mikroinstalacjami. Wachlarz możliwości lokalizacyjnych jest znacznie większy niż powierzchnia terenu objętego projektem Zmiany Planu, więc nie wszystkie przedsięwzięcia mają szansę być zrealizowane. Biorąc pod uwagę powyższe oraz analizy przeprowadzone w Prognozie należy stwierdzić, że możliwe do przewidzenia oddziaływania będą miały charakter lokalny, ograniczony jedynie do zajętego terenu i ewentualnie jego bezpośredniej bliskości. Analiza skali możliwego oddziaływania na otoczenie nie ujawnia możliwego znacząco negatywnego oddziaływania na środowisko przyrodnicze, w tym na jego chronione składniki. Możliwy jest jedynie wpływ krótkotrwały w czasie budowy poszczególnych przedsięwzięć.

Biorąc powyższe pod uwagę należy stwierdzić, że zasięg znaczących oddziaływań generowanych ustaleniami projektu Zmiany Planu będzie zawierał się w obrębie terenów objętych projektem Zmiany Planu przeznaczonych pod zainwestowanie.

10. Rozwiązania mające na celu zapobieganie, ograniczanie lub kompensację przyrodniczą negatywnych oddziaływań na środowisko, mogących być rezultatem realizacji projektu Zmiany Planu, w szczególności na cele i przedmiot ochrony obszaru Natura 2000 oraz integralność tego obszaru

W projekcie Zmiany Planu znajdują się zapisy sprzyjające ochronie środowiska, będące jednocześnie rozwiązaniami ograniczającymi negatywne oddziaływanie na środowisko. I tak:

- wprowadzono zapisy dotyczące uporządkowania gospodarki odpadami;
- określono minimalną powierzchnię, jaka powinna pozostać biologicznie czynna – mim. 2 %;
- dla całego obszaru objętego projektem Planu obowiązuje zakaz realizacji przedsięwzięć mogących znacząco oddziaływać na obszar Natura 2000 nie związanych bezpośrednio z ochroną tego obszaru lub nie wynikającej z tej ochrony;
- obowiązuje zakaz lokalizowania obiektów, których lokalizacja na obszarze objętym planem wymagałaby utworzenia stref ograniczonego użytkowania poza obszarem planu;
- wprowadzono zapisy ustalające sposób zaopatrzenia w wodę;
- wprowadzono zapisy porządkujące gospodarkę ściekami (ustalono, że odprowadzenie ścieków bytowych odbywać się będzie do sieci kanalizacji sanitarnej o przekroju nie mniejszym niż Ø 160, zakończonej oczyszczalnią ścieków w Jedliczu, a ścieków przemysłowych pochodzących z prowadzonej działalności produkcyjnej do sieci zakończonej oczyszczalnią ścieków lub na bazie rozwiązań indywidualnych, z zachowaniem warunków określonych przepisami prawa);
- ustalono sposób odprowadzania wód opadowych do sieci kanalizacji deszczowej o przekroju nie mniejszym niż Ø 160, z odprowadzeniem do zbiorczej sieci;
- ustalono zasady ogrzewania obiektów (zaopatrzenie w ciepło z indywidualnych źródeł na bazie rozwiązań pozwalających minimalizować „niską emisję” zanieczyszczeń do powietrza);
- dopuszczono możliwość lokalizacji zespołu ogniw fotowoltaicznych z możliwością lokalizacji innych współpracujących źródeł wytwórczych OZE, z wyłączeniem elektrowni wiatrowych niebędących mikroinstalacjami.

Wyznaczenie terenów techniczno-produkcyjnych nie powoduje znaczących oddziaływań na środowisko skutkujących potrzebą określania kompensacji przyrodniczej (tereny znajdują się poza obszarami Natura 2000, a obszar Natura 2000 wraz z 10 m pasem terenu w projekcie Zmiany Planu został wyznaczony jako teren zieleni izolacyjnej, w obrębie którego obowiązuje nakaz utrzymywania i uzupełniania zieleni w dostosowaniu do warunków siedliskowych i rzeźby terenu).

W wyniku przeprowadzonej analizy należy stwierdzić, że nie przewiduje się znaczących negatywnych oddziaływań na poszczególne elementy środowiska oraz cele, przedmioty ochrony i integralność obszarów Natura 2000. Zatem nie jest konieczne przedstawianie rozwiązań mających na celu zapobieganie i ograniczanie znaczącego negatywnego wpływu na środowisko. Niemniej z uwagi na zasadę przezorności, fakt położenia terenu 1P w sąsiedztwie obszaru Natura 2000 Jasiołka PLH190011 wskazane jest przedstawienie rozwiązań zapobiegających potencjalnym negatywnym oddziaływaniom.



Na etapie opracowania projektu Zmiany Planu potencjalne negatywne oddziaływania zostaną wyeliminowane w wyniku realizacji ustalonych w projekcie Zmiany Planu wymagań i rozwiązań będących rozwiązaniami ograniczającymi potencjalny negatywny wpływ. Dotyczą one:

- realizacji rozwiązań w zakresie gospodarowania ściekami (odprowadzenie ścieków bytowych odbywać się będzie do sieci kanalizacji sanitarnej o przekroju nie mniejszym niż $\varnothing 160$, zakończonej oczyszczalnią ścieków w Jedliczu, a ścieków przemysłowych pochodzących z prowadzonej działalności produkcyjnej do sieci zakończonej oczyszczalnią ścieków lub na bazie rozwiązań indywidualnych, z zachowaniem warunków określonych przepisami prawa);
- realizacji rozwiązań w zakresie odprowadzania wód opadowych (do sieci kanalizacji deszczowej o przekroju nie mniejszym niż $\varnothing 160$, z odprowadzeniem do zbiorczej sieci);
- wydzielenia pasa zieleni izolacyjnej w obrębie obszaru Natura 2000 Jasiołka PLH180011 oraz w bezpośrednim sąsiedztwie obszaru Natura 2000 (pas terenu szerokości 10 m);
- stosowania zakazu lokalizowania obiektów, których lokalizacja na obszarze objętym planem wymagałaby utworzenia stref ograniczonego użytkowania poza obszarem planu;
- zakazu realizacji przedsięwzięć mogących znacząco oddziaływać na obszar Natura 2000, nie związanych bezpośrednio z ochroną tego obszaru lub nie wynikającej z tej ochrony;
- realizacji rozwiązań dotyczących zasady ogrzewania obiektów (zaopatrzenie w ciepło z indywidualnych źródeł na bazie rozwiązań pozwalających minimalizować „niską emisję” zanieczyszczeń do powietrza).

Mając na uwadze charakter przewidywanej inwestycji, jak również położenie i odległość względem obszarów chronionych, proponuje się, aby poza działaniami związanymi ze starannością prowadzenia prac budowlanych, które wynikają z odrębnych przepisów, aby wszelkie obiekty lokalizować w maksymalnej odległości od rzeki Jasiołki.

W związku z przewidywanym brakiem znaczących negatywnych oddziaływań na środowisko, w tym na obszary Natura 2000 oraz brakiem niebezpieczeństwa nieodwracalnego zniszczenia bioróżnorodności w obrębie obszarów Natura 2000 nie zachodzi potrzeba przeprowadzenia działań kompensacyjnych.

11. Rozwiązania alternatywne do rozwiązań zawartych w projekcie Zmiany Planu wraz z uzasadnieniem ich wyboru oraz opis metod dokonania oceny prowadzącej do tego wyboru albo wyjaśnienie braku rozwiązań alternatywnych

Projekt Zmiany Planu został opracowany w celu uwzględnienia potrzeb wynikających z rozwoju gospodarczego i dotyczy wyznaczenia terenów techniczno-produkcyjnych pod rozbudowę istniejącego zakładu produkcyjnego.

W przypadku, kiedy uchwała o przystąpieniu do opracowania projektu miejscowego planu zagospodarowania przestrzennego określa sposób zagospodarowania terenu, w tym przypadku wskazuje konkretny teren i tylko taki sposób zagospodarowania, jaki został wskazany w uchwale o przystąpieniu do opracowania zmiany planu, rozważanie rozwiązań jest bezprzedmiotowe.

Alternatywą do projektu Zmiany Planu jest realizacja planu obowiązującego, który nie spełnia obecnych oczekiwań, ponieważ blokuje rozwój przedsiębiorstwa. W obowiązującym planie zaznaczone były również obszary szczególnego zagrożenia powodzią, które znacząco ograniczały rozwój tych terenów. Obecnie tereny objęte projektem Zmiany Planu znajdują się poza obszarami szczególnego zagrożenia powodzią (Q1%).

Biorąc powyższe pod uwagę nie wprowadza się rozwiązań alternatywnych do tych, które są zawarte w projekcie Zmiany Planu.

12. Opis wpływu przewidywanego oddziaływania na krajobraz

Tereny objęte projektem Zmiany Planu są już w części zabudowane - istnieje zabudowa produkcyjna na części terenów 1P (część zakładu przetwórstwa tworzyw sztucznych SPLAST, tereny usługowo-handlowe). W projekcie Zmiany Planu zostały wyznaczone tereny zabudowy techniczno-produkcyjnej z dopuszczeniem lokalizacji wolnostojących; budynków garażowych, gospodarczych, magazynowych i innych służących funkcji produkcyjnej, w tym silosów czy innych prefabrykowanych zbiorników oraz lokalizacji zespołu ogniw fotowoltaicznych z możliwością lokalizacji innych współpracujących źródeł wytwórczych OZE, z wyłączeniem elektrowni wiatrowych niebędących mikroinstalacjami oraz tereny zieleni izolacyjnej. Ewentualna zabudowa zostanie zrealizowana w sąsiedztwie terenów zabudowanych zabudową techniczno-produkcyjną, a więc będzie to kontynuacja istniejącej funkcji. Obecny krajobraz terenów objętych projektem Zmiany Planu zostanie w części



przekształcony. Zostanie wykształcony nowy krajobraz związany z ewentualną realizacją wolnostojących: budynków garażowych, gospodarczych, magazynowych i innych służących funkcji produkcyjnej, w tym silosów czy innych prefabrykowanych zbiorników, co będzie stanowiło kontynuację już wykształconego (w części zachodniej) krajobrazu kulturowego (zabudowa produkcyjna, magazynowa). Projekt Zmiany Planu ustala zasady obsługi komunikacyjnej, urządzania terenów i standardów kształtowania zabudowy m.in. w zakresie maksymalnej i minimalnej intensywności zabudowy, wielkości powierzchni zabudowy do powierzchni terenu, udziału terenów biologicznie czynnych, nieprzekraczalnej linii zabudowy, maksymalnej wysokości obiektów, rodzajów dachu, co zapewni zachowanie ładu przestrzennego. Wyznaczenie terenów zieleni izolacyjnej 1ZI korzystnie będzie wpływać na walory krajobrazowe.

W projekcie Zmiany Planu zostały określone m.in. obsługi komunikacyjnej, urządzania terenów i standardów kształtowania zabudowy, co wprowadzi ład przestrzenny.

13. Opis oddziaływania przewidywanego zagospodarowania na klimat oraz wskazanie działań, które będą sprzyjały adaptacji do zmian klimatu

Oddziaływanie na klimat zaliczane jest do oddziaływań skumulowanych. W wyniku realizacji ustaleń projektu Zmiany Planu, zmiany klimatu nie będą znaczące i odczuwalne dla ludzi.

Do działań łagodzących zmiany klimatu należy zaliczyć:

- określenie sposobu ogrzewania budynków z indywidualnych i lokalnych źródeł na bazie rozwiązań pozwalających minimalizować „niską emisję” zanieczyszczeń do powietrza,
- określenie udziału terenów biologicznie czynnych na poziomie min. 2% powierzchni działki,
- wyznaczenie terenów pod ewentualne zainwestowanie z dala od wysokich elementów,
- wyznaczenie terenów zieleni izolacyjnej (1ZI),
- dopuszczenie lokalizacji zespołu ogniw fotowoltaicznych z możliwością lokalizacji innych współpracujących źródeł wytwórczych OZE, z wyłączeniem elektrowni wiatrowych nie będących mikroinstalacjami.

Adaptacja do zmian klimatu:

- zapewnienie zapotrzebowania na wodę,
- rozwiązanie problemów gospodarki ściekowej,
- określenie sposobu ogrzewania obiektów,
- wyznaczenie terenów przeznaczonych pod zainwestowanie poza zasięgiem obszaru szczególnego zagrożenia powodzią.

14. Analiza, czy i w jaki sposób planowany rodzaj zagospodarowania wpłynie/nie wpłynie na dotrzymanie norm akustycznych na terenach objętych projektem Zmiany Planu i w jego sąsiedztwie oraz analiza wpływu terenów sąsiadujących na klimat akustyczny terenów objętych projektem Zmiany Planu i dotrzymanie norm akustycznych

Jakość klimatu akustycznego zależy od funkcji i przeznaczenia terenu zgodnie z Rozporządzeniem Ministra Środowiska w sprawie dopuszczalnych poziomów hałasu w środowisku z dnia 14 czerwca 2007 roku (Dz. U. z 2014 r., poz. 112). Zgodnie z ww. rozporządzeniem w Tabeli 5 przedstawiono dopuszczalne poziomy hałasu w środowisku powodowanego przez poszczególne grupy źródeł hałasu z wyłączeniem hałasu powodowanego przez starty, lądowania i przeloty statków powietrznych oraz linie elektroenergetyczne.

Ustalenia projektu Zmiany Planu ustalają następujące przeznaczenie terenów:

- zabudowa techniczno-produkcyjna: 1P;
- zieleni izolacyjna: 1ZI.

Zgodnie z obowiązującymi przepisami wymagane jest zachowanie standardów akustycznych, określonych dla terenów chronionych pod względem akustycznym tj. terenów wymienionych w Tabeli 6 w pkt. 3.

Zagospodarowanie terenu w sposób określony w projekcie Zmiany Planu w postaci zabudowy techniczno-produkcyjnej z dopuszczeniem lokalizacji wolnostojących; budynków garażowych, gospodarczych, magazynowych i innych służących funkcji produkcyjnej, w tym silosów czy innych prefabrykowanych zbiorników oraz lokalizacji zespołu ogniw fotowoltaicznych z możliwością lokalizacji innych współpracujących źródeł wytwórczych OZE, z wyłączeniem elektrowni wiatrowych nie będących mikroinstalacjami nie spowoduje znaczącego zwiększenia natężenia ruchu, z wyjątkiem etapu budowy poszczególnych przedsięwzięć.



Tabela 5. Dopuszczalne poziomy hałasu w środowisku powodowanego przez poszczególne grupy źródeł hałasu z wyłączeniem hałasu powodowanego przez starty, lądowania i przeloty statków powietrznych oraz linie elektroenergetyczne

Lp.	Rodzaj terenu	Dopuszczalny długookresowy średni poziom dźwięku A w dB			
		Drogi lub linie kolejowe ¹⁾		Pozostałe obiekty i działalność będąca źródłem hałasu	
		L_{DWN} przedział czasu odniesienia równy wszystkim dobom w roku	L_N przedział czasu odniesienia równy wszystkim porom nocy	L_{DWN} przedział czasu odniesienia równy wszystkim dobom w roku	L_N przedział czasu odniesienia równy wszystkim porom nocy
1	a) Strefa ochronna „A” uzdrowiska b) Tereny szpitali poza miastem	50	45	45	40
2	a) Tereny zabudowy mieszkaniowej jednorodzinnej b) Tereny zabudowy związanej ze stałym lub czasowym pobytem dzieci i młodzieży c) Tereny domów opieki społecznej d) Tereny szpitali w miastach	64	59	50	40
3	a) Tereny zabudowy mieszkaniowej wielorodzinnej i zamieszkania zbiorowego b) Tereny zabudowy zagrodowej c) Tereny rekreacyjno-wypoczynkowe d) Tereny mieszkaniowo-usługowe	68	59	55	45
4	Tereny w strefie śródmiejskiej miast powyżej 100 tys. mieszkańców ²⁾	70	65	55	45

Tereny objęte projektem Zmiany Planu w znacznej części znajdują się w sąsiedztwie terenów, które nie są chronione pod względem akustycznym, za wyjątkiem niewielkiego, północno-wschodniego fragmentu, który sąsiaduje z zabudową mieszkaniową.

W ustaleniach projektu Zmiany Planu wyznaczono nieprzekraczalną linię zabudowy od ul. Ignacego Łukasiewicza (dla nowych budynków od krawędzi jezdni drogi publicznej usytuowanej poza granicą planu – 10,0 m). Ustalenia te mają pozytywny wpływ na dotrzymanie norm akustycznych na terenach objętych projektem Zmiany Planu.

Biorąc pod uwagę obecne zainwestowanie terenów znajdujących się w sąsiedztwie terenów objętych projektem Zmiany Planu, projektowane zagospodarowanie terenów oraz ustalenia projektu Zmiany Planu nie prognozuje się znaczącego wzrostu emisji hałasu do środowiska na terenach objętych projektem Zmiany Planu oraz w ich sąsiedztwie (tylko niewielki fragment terenu znajduje się w sąsiedztwie zabudowy mieszkaniowej). Prognozuje się, że normy akustyczne, związane z realizacją ustaleń projektu Zmiany Planu, na terenach zabudowy mieszkaniowej znajdującej się w sąsiedztwie terenów objętych projektem Zmiany Planu (północno-wschodnia część) będą zachowane pod warunkiem konsekwentnej realizacji ustaleń projektu Planu, tym bardziej, że ewentualna rozbudowa ma dotyczyć już istniejących obiektów.

W przypadku hałasu komunikacyjnego głównymi czynnikami mającymi wpływ jego poziom są: natężenie ruchu, udział transportu ciężkiego w strumieniu pojazdów, stan techniczny pojazdów, stan techniczny nawierzchni dróg i organizacja ruchu. Przekroczenia standardów akustycznych występują najczęściej w centrach miast, obszarach skupiających różnego rodzaju usługi oraz w sąsiedztwie dróg prowadzących ruch tranzytowy o znacznym natężeniu. Tereny objęte projektem Zmiany Planu nie znajdują się w bezpośrednim sąsiedztwie dróg o dużym natężeniu ruchu. Przez teren objęty projektem Zmiany Planu nie przebiega żadna droga publiczna.

Obecnie nie jest znany zasięg hałasu komunikacyjnego emitowanego przez pojazdy poruszające się po drogach sąsiadujących z terenem objętym projektem Zmiany Planu, a ewentualny ruch samochodowy odbywał się będzie poprzez dojazdy do dróg publicznych. Należy zatem założyć, że część terenów objętych projektem Zmiany Planu znajdująca się najbliżej dojazdów oraz



w bezpośrednim sąsiedztwie ul. Ignacego Łukasiewicza może być narażona na oddziaływanie hałasu komunikacyjnego. Od strony ul. Ignacego Łukasiewicza wyznaczona została nieprzekraczalna linia zabudowy, poza tym tereny zabudowy techniczno-produkcyjnej nie są terenami chronionymi w myśl obowiązujących przepisów.

Sugeruje się, aby w sąsiedztwie zabudowy mieszkaniowej (bezpośrednie sąsiedztwo z ul. Ignacego Łukasiewicza) nie lokalizować zabudowy, w której może być prowadzona działalność związana z emisją hałasu.

Przewiduje się, iż zamierzenia inwestycyjne przedstawione w projekcie Zmiany Planu nie będą generować hałasu skutkującego istotnym pogorszeniem klimatu akustycznego i niedotrzymywaniem norm akustycznych na terenach objętych projektem Zmiany Planu jak i na terenach sąsiednich.

Jeżeli w przyszłości, w terenach objętych projektem Zmiany Planu lub terenach sąsiednich będą prowadzone badania hałasu komunikacyjnego i zostaną stwierdzone przekroczenia dopuszczalnych norm, to należy podjąć działania ograniczające emisję hałasu do środowiska.

15. Wskazanie napotkanych trudności wynikających z niedostatków techniki lub luk we współczesnej wiedzy

Napotkane trudności oraz luki we współczesnej wiedzy to przede wszystkim:

- Brak danych badawczych prowadzonych na poziomie planowania przestrzennego dających podstawę do precyzowania jednoznacznych ocen.
- Wymóg dokonywania bardzo szczegółowych analiz już na etapie planu miejscowego, czyli dokumentu ogólnego, w którym nie są znane żadne rozwiązania konstrukcyjne oraz techniczne planowanych przedsięwzięć. Ustalenia projektu Zmiany Planu przewidują duży wachlarz możliwości dot. zabudowy techniczno-produkcyjnej, ale też dopuszczają lokalizację zespołu ogniw fotowoltaicznych z możliwością lokalizacji innych współpracujących źródeł wytwórczych OZE, z wyłączeniem elektrowni wiatrowych niebędących mikroinstalacjami, ale ze względu na ograniczenia terenowe nie będzie możliwości zrealizowania wszystkich dopuszczonych przedsięwzięć. Zrealizowane zostaną tylko te, które będą wynikały z potrzeb ewentualnych procesów produkcyjnych czy potrzeb magazynowych.

16. Propozycje dotyczące przewidywanych metod analizy skutków realizacji postanowień projektu Zmiany Planu oraz częstotliwości jej przeprowadzania

Zgodnie z art. 32 ustawy z dnia 27 marca 2003 roku o planowaniu i zagospodarowaniu przestrzennym wójt, burmistrz albo prezydent miasta dokonuje analizy zmian w zagospodarowaniu przestrzennym gminy, ocenia postępy w opracowywaniu planów miejscowych i opracowuje wieloletnie programy ich sporządzania w nawiązaniu do ustaleń studium. Ocena aktualności planów zagospodarowania przestrzennego odbywa się co najmniej raz w czasie kadencji. Rada gminy podejmuje uchwałę w sprawie aktualności planów, a w przypadku uznania ich za nieaktualne w całości lub w części, rada gminy podejmuje uchwałę o zmianie planu miejscowego.

Projekt Zmiany Planu nie przewiduje prowadzenia innego monitoringu niż ten określony w ustawie o planowaniu i zagospodarowaniu przestrzennym.

Prowadzony jest monitoring jakości wód, powietrza w ramach Państwowego Monitoringu środowiska. Uzyskane dane pozwolą na zaobserwowanie skali i zmian jakości badanych elementów środowiska.

17. Informacja o możliwym transgranicznym oddziaływaniu na środowisko

Biorąc pod uwagę całość analiz przeprowadzonych w prognozie należy stwierdzić, że nie będzie oddziaływań transgranicznych spowodowanych realizacją ustaleń projektu Zmiany Planu.

18. Wnioski

- Ocena potencjalnych oddziaływań ma charakter hipotetyczny ze względu na charakter opracowania dokumentu, jakim jest prognoza – prognoza oddziaływania na środowisko nie jest raportem o oddziaływaniu na środowisko.
- Prognoza nie jest dokumentem rozstrzygającym o słuszności realizacji zamierzeń inwestycyjnych, a jedynie **przedstawia prawdopodobne skutki**, jakie realizacja zagospodarowania terenów przyjętych w projekcie Zmiany Planu może mieć na poszczególne elementy środowiska.
- Biorąc pod uwagę przeprowadzone w prognozie analizy i oceny nie przewiduje się znaczącego oddziaływania na obszary Natura 2000, w tym na obszar Natura 2000 Jasiołka PLH180011.



- Z związku z przeprowadzonymi analizami stwierdza się, że realizacja ustaleń projektu Zmiany Planu nie będzie powodować znaczących negatywnych zmian w środowisku przyrodniczym i projektowane zagospodarowanie nie kwalifikuje się do działań wymienionych w art. 33, ust. 1 ustawy z dnia 16 kwietnia 2004 r. o ochronie przyrody.
- Na podstawie przeprowadzonych analiz nie prognozuje się oddziaływań transgranicznych.

19. Wykorzystane materiały

- Projekt Zmiany Miejscowego Planu Zagospodarowania Przestrzennego „Farmy fotowoltaiczne w miejscowościach Jedlicze, Moderówka i Żarnowiec – część I”,
- Miejscowy Plan Zagospodarowania Przestrzennego „Farmy fotowoltaiczne w miejscowościach Jedlicze, Moderówka i Żarnowiec – część I”,
- Inwentaryzacja przyrodnicza,
- Karty informacyjne przedsięwzięć,
- Opracowanie ekofizjograficzne dla m. i gminy Jedlicze,
- II Polityka Ekologiczna,
- Dyrektywa Rady 79/409/EWG z dnia 2 kwietnia 1979 roku w sprawie ochrony dzikiego ptactwa,
- Dyrektywa Rady 92/43/EWG z dnia 21 maja 1992 roku w sprawie ochrony siedlisk przyrodniczych oraz dzikiej fauny i flory,
- Dyrektywa 2006/118/WE Parlamentu Europejskiego i Rady w sprawie ochrony wód podziemnych przed zanieczyszczeniem i pogorszeniem ich stanu,
- Dyrektywa 2006/12/WE Parlamentu Europejskiego i Rady w sprawie odpadów,
- Europejska Konwencja Krajobrazowa,
- Stan środowiska w województwie podkarpackim w 2012 roku – WIOŚ w Rzeszowie, Rzeszów 2013 r.,
- Roczna ocena jakości powietrza w województwie podkarpackim – Raport za 2013 rok – WIOŚ w Rzeszowie, Rzeszów 2014 r.,
- Stan środowiska w województwie podkarpackim w 2014 roku – WIOŚ w Rzeszowie, Rzeszów 2015 r.,
- Stan środowiska w województwie podkarpackim w 2015 roku – WIOŚ w Rzeszowie, Rzeszów 2016 r.,
- Stan środowiska w województwie podkarpackim w 2016 roku – WIOŚ w Rzeszowie, Rzeszów 2017 r.,
- Stan środowiska w województwie podkarpackim w 2017 roku – WIOŚ w Rzeszowie, Rzeszów 2018 r.,
- Jędrzejewski i in., – Projekt korytarzy ekologicznych łączących Europejską Sieć Ekologiczną Natura 2000 w Polsce – 2005,
- Konwencja o ochronie dzikiej europejskiej fauny i flory oraz jej siedlisk (Konwencja Berneńska), ratyfikowana w 1995r.,
- Konwencja o ochronie różnorodności biologicznej z Rio de Janeiro z 5 czerwca 1992 roku, ratyfikowana w 1996 r.,
- Obszary Natura 2000 na Podkarpaciu – RDOŚ w Rzeszowie, Rzeszów, 2011r.,
- Opracowanie ekofizjograficzne podstawowe dla miasta i gminy Jedlicze dla potrzeb miejscowego planu zagospodarowania przestrzennego,
- Opracowanie fizjograficzne dla planu ogólnego zagospodarowania gminy Jedlicze, GEOPROJEKT Rzeszów, 1979 r.,
- Plan gospodarowania wodami na obszarze dorzecza Wisły przyjęty przez Radę Ministrów w dniu 18 października 2016 r., jako załącznik do rozporządzenia (Dz. U. z 2016 r., poz. 1911),
- Studium Uwarunkowań i Kierunków Zagospodarowania Przestrzennego Miasta i Gminy Jedlicze uchwalonym Uchwałą Rady Miejskiej Jedlicza Nr XXII/236/00 z dnia 15 września 2000 r. ze zmianami.